



กรมพัฒนาที่ดิน กระทรวงเกษตรและสหกรณ์

กันยายน 2566



แผนการใช้ที่ดินระดับตำบล
ตำบลโคกม่วง อำเภอภาชี
จังหวัดพระนครศรีอยุธยา

สถานีพัฒนาที่ดินพระนครศรีอยุธยา สำนักงานพัฒนาที่ดินเขต 1

คำนำ

การจัดทำแผนการใช้ที่ดินดำเนินการตามรัฐธรรมนูญแห่งราชอาณาจักรไทย พ.ศ. 2560 มาตรา 72 (1) ที่ได้บัญญัติให้มีการวางแผนการใช้ที่ดินให้เหมาะสมกับศักยภาพของที่ดิน ตามหลักการการพัฒนาอย่างยั่งยืน โดยแผนการใช้ที่ดินตำบลสวนพริก อำเภอพระนครศรีอยุธยา จังหวัดพระนครศรีอยุธยา ได้นำแนวคิดของ องค์การอาหารและการเกษตรแห่งสหประชาชาติ (Food and Agriculture Organization of the United Nations:FAO) และโครงการสิ่งแวดล้อมแห่งสหประชาชาติ (United Nations Environment Programme: UNEP) มาปรับใช้ คือความเหมาะสมทางกายภาพ ความเหมาะสมทางเศรษฐกิจ การยอมรับจากสังคม การสร้างความยั่งยืนให้สิ่งแวดล้อม และเสนอทางเลือกการใช้ที่ดิน ร่วมกับวิธีการที่จำเป็นอื่น ๆ เช่น กระบวนการมีส่วนร่วมของชุมชน (Participatory Rural Appraisal: PRA) การประเมินคุณภาพที่ดิน เป็นต้น

สถานีพัฒนาที่ดินพระนครศรีอยุธยา ร่วมกับสำนักงานพัฒนาที่ดินเขต 1 และกองนโยบายและแผนการใช้ที่ดิน ในการดำเนินงานวางแผนการใช้ที่ดินระดับตำบล โดยพิจารณาภาพรวมของสภาพปัญหาในด้านต่างๆ ทั้งด้านกายภาพ เศรษฐกิจ และสังคม วิเคราะห์และสังเคราะห์ข้อมูลนำไปสู่การวางแผนการใช้ที่ดินที่สอดคล้องกับศักยภาพของพื้นที่ โดยผ่านกระบวนการมีส่วนร่วมของชุมชน (PRA) ในการระบุปัญหา ความต้องการของเกษตรกรและผู้มีส่วนได้ส่วนเสีย ทั้งนี้สถานีพัฒนาที่ดินพระนครศรีอยุธยา ได้จัดทำแผนกิจกรรม/โครงการ เพื่อขับเคลื่อนแผนการใช้ที่ดินให้เป็นรูปธรรม เพื่อให้เกษตรกรมีคุณภาพชีวิตที่ดีขึ้น มีการใช้ที่ดินอย่างถูกต้องเหมาะสม รักษาสภาพแวดล้อม และอนุรักษ์ทรัพยากรในชุมชนให้เกิดความยั่งยืนต่อไป

สถานีพัฒนาที่ดินพระนครศรีอยุธยา
กันยายน 2566



สารบัญ

	หน้า
คำนำ	ก
สารบัญ	ข
สารบัญตาราง	ง
สารบัญรูป	จ
บทที่ 1 บทนำ	
1.1 ความสำคัญของการวางแผนการใช้ที่ดิน	1-1
1.2 หลักการและเหตุผล	1-1
1.3 วัตถุประสงค์	1-1
1.4 ระยะเวลาและสถานที่ดำเนินงาน	1-1
1.5 ขั้นตอนการดำเนินงาน	1-2
1.6 วิสัยทัศน์ของตำบล	1-2
บทที่ 2 ข้อมูลทั่วไป	
2.1 ที่ตั้งและอาณาเขต	2-1
2.2 การแบ่งส่วนการปกครอง	2-1
2.3 สภาพภูมิประเทศ	2-2
2.4 สภาพภูมิอากาศ	2-2
2.5 สภาพการใช้ที่ดินในปัจจุบัน	2-4
2.6 สภาพเศรษฐกิจและสังคม	2-8
บทที่ 3 สถานภาพของทรัพยากรธรรมชาติ	
3.1 ทรัพยากรป่าไม้	3-1
3.2 ทรัพยากรน้ำ	3-1
3.3 ทรัพยากรดิน	3-2
บทที่ 4 กระบวนการมีส่วนร่วมของชุมชน (Participatory Rural Appraisal: PRA)	
4.1 การวิเคราะห์ผลจากการจัดทำกระบวนการมีส่วนร่วมของชุมชน (PRA)	4-1
4.2 ระบบการปลูกพืชในปัจจุบัน	4-4
บทที่ 5 การประเมินคุณภาพที่ดิน	
5.1 หลักการประเมินคุณภาพที่ดินด้านกายภาพ	5-1
5.2 พืชเศรษฐกิจที่สำคัญของตำบล	5-2
5.3 ระดับความเหมาะสมของที่ดิน	5-2



สารบัญ (ต่อ)

	หน้า
บทที่ 6 แผนการใช้ที่ดิน	
6.1 การวิเคราะห์ข้อมูลเพื่อการจัดทำแผนการใช้ที่ดินระดับตำบล	6-1
6.2 แผนการใช้ที่ดิน	6-2
บทที่ 7 การขับเคลื่อนแผนการใช้ที่ดิน	
7.1 ขั้นตอนการดำเนินงาน	7-1
7.2 กิจกรรมที่จะดำเนินการของกรมพัฒนาที่ดิน	7-1
7.3 กิจกรรมที่ขอการสนับสนุนจากส่วนราชการอื่น	7-2
7.4 กิจกรรมที่จะดำเนินงานของหน่วยงานอื่น	7-3
เอกสารอ้างอิง	8-1
ที่ปรึกษา/ผู้จัดทำ	8-2



สารบัญตาราง

ตารางที่		หน้า
2-1	สถิติภูมิอากาศ ณ สถานีตรวจอากาศจังหวัดพระนครศรีอยุธยา (ปี 2536-2565)	2-3
2-2	สภาพการใช้ที่ดิน ตำบลสวนพริก อำเภอพระนครศรีอยุธยา จังหวัดพระนครศรีอยุธยา	2-5
2-3	จำนวนประชากรและครัวเรือน ตำบลสวนพริก อำเภอพระนครศรีอยุธยา จังหวัดพระนครศรีอยุธยา ปี 2565	2-8
2-4	จำนวนและสัดส่วนครัวเรือน ตำบลสวนพริก อำเภอพระนครศรีอยุธยา จังหวัดพระนครศรีอยุธยา ปี 2565	2-9
2-5	รายได้-รายจ่ายเฉลี่ยครัวเรือน ตำบลสวนพริก อำเภอพระนครศรีอยุธยา จังหวัดพระนครศรีอยุธยา ปี 2565	2-10
3-1	สมบัติที่ดิน ตำบลสวนพริก อำเภอพระนครศรีอยุธยา จังหวัดพระนครศรีอยุธยา	3-3
5-1	ตัวอย่างการประเมินคุณภาพที่ดินด้านกายภาพของประเภทการใช้ประโยชน์ ที่ดิน	5-2
5-2	ชั้นความเหมาะสมทางกายภาพของดิน ตำบลสวนพริก อำเภอพระนครศรีอยุธยา จังหวัดพระนครศรีอยุธยา	5-3
6-1	เขตการใช้ที่ดิน ตำบลสวนพริก อำเภอพระนครศรีอยุธยา จังหวัดพระนครศรีอยุธยา	6-4
7-1	กิจกรรมของกรมพัฒนาที่ดินในเขตเกษตรกรรมที่จะดำเนินการใน ปีงบประมาณ 2567-2571	7-4
7-2	สรุปกิจกรรมที่ขอรับการสนับสนุนจากส่วนราชการอื่นในเขตการใช้ที่ดิน	7-5
7-3	เป้าหมายการดำเนินงานและงบประมาณ ตำบลสวนพริก อำเภอ พระนครศรีอยุธยา จังหวัดพระนครศรีอยุธยา แผน 5 ปี (พ.ศ. 2567-2571)	7-7



สารบัญญรูป

รูปที่		หน้า
1-1	ขั้นตอนการวางแผนการใช้ที่ดินระดับตำบล	1-3
2-1	ขอบเขตการปกครองตำบลสวนพริก อำเภอพระนครศรีอยุธยา จังหวัดพระนครศรีอยุธยา	2-1
2-2	สมดุลของน้ำเพื่อการเกษตร จังหวัดพระนครศรีอยุธยา	2-4
2-3	แผนที่สภาพการใช้ที่ดิน ตำบลสวนพริก อำเภอพระนครศรีอยุธยา จังหวัดพระนครศรีอยุธยา	2-7
3-1	ทรัพยากรดิน ตำบลสวนพริก อำเภอพระนครศรีอยุธยา จังหวัดพระนครศรีอยุธยา	3-4
4-1	การวิเคราะห์สถานการณ์โดยระบบ DPSIR ของตำบลสวนพริก อำเภอพระนครศรีอยุธยา จังหวัดพระนครศรีอยุธยา	4-3
4-2	ระบบการปลูกพืชในปัจจุบัน ตำบลสวนพริก อำเภอพระนครศรีอยุธยา จังหวัดพระนครศรีอยุธยา	4-4
6-1	แผนที่เขตการใช้ที่ดิน ตำบลสวนพริก อำเภอพระนครศรีอยุธยา จังหวัดพระนครศรีอยุธยา	6-5



บทที่ 1 บทนำ

1.1 ความสำคัญของการวางแผนการใช้ที่ดิน

ตามรัฐธรรมนูญแห่งราชอาณาจักรไทย พุทธศักราช 2560 มาตรา 72 รัฐพึงดำเนินการเกี่ยวกับที่ดิน ทรัพยากรน้ำ และพลังงาน ดังต่อไปนี้

(1) วางแผนการใช้ที่ดินของประเทศ ให้เหมาะสมกับสภาพพื้นที่ และศักยภาพของที่ดิน ตามหลักการพัฒนาอย่างยั่งยืน

1.2 หลักการและเหตุผล

ปัจจุบันกรมพัฒนาที่ดินได้ดำเนินการวางแผนการใช้ที่ดินระดับประเทศเรียบร้อยแล้ว ซึ่งเป็นการวางกรอบเชิงนโยบายมุ่งเน้นการพัฒนาด้านการเกษตรให้เกิดความสมดุลและยั่งยืนและในขณะเดียวกันต้องอนุรักษ์ทรัพยากรธรรมชาติและสิ่งแวดล้อมควบคู่กับการรักษาคุณค่าทางศิลปวัฒนธรรม แต่ทั้งนี้เพื่อให้เกิดการใช้ประโยชน์ที่ดินในระดับพื้นที่อย่างมีประสิทธิภาพและรักษาฐานการผลิตด้านทรัพยากรธรรมชาติอย่างยั่งยืนตลอดห่วงโซ่อุปทาน แผนการใช้ที่ดินระดับตำบลจึงถูกนำมาใช้เป็นเครื่องมือเพื่อขับเคลื่อนการดำเนินงานดังกล่าว

ทั้งนี้กรมพัฒนาที่ดินได้จัดทำแผนปฏิบัติการราชการกรมพัฒนาที่ดินระยะ 5 ปี (พ.ศ. 2566-2570) เพื่อให้บรรลุตามวิสัยทัศน์ที่กำหนดไว้ คือ “เป็นองค์กรอัจฉริยะทางดิน เพื่อขับเคลื่อนการใช้ที่ดินอย่างเหมาะสม 15 ล้านไร่ ภายในปี 2570” ซึ่งเป้าหมาย คือ การนำชุดข้อมูลที่มีมูลค่าสูงไปใช้ในการบริหารจัดการทางการเกษตร ในส่วนของตัวชี้วัด บริหารทรัพยากรดินและที่ดิน บนพื้นฐานของชุดข้อมูลที่มีมูลค่าสูง ร้อยละ 100 กลยุทธ์ที่ 2 ยกระดับแผนการใช้ที่ดินไปสู่การปฏิบัติ ได้กำหนดให้ร้อยละของแผนการใช้ที่ดินระดับตำบลที่จัดทำแล้วเสร็จทั่วประเทศ ภายในปี 2570 (ไม่น้อยกว่าร้อยละ 80) เป็นตัวชี้วัดหนึ่งของกลยุทธ์ดังกล่าว

1.3 วัตถุประสงค์

1.3.1 เพื่อรักษาเสถียรภาพของทรัพยากรให้เกิดความสมดุลและยั่งยืนภายใต้การพัฒนาด้านต่าง ๆ ของตำบล

1.3.2 เพื่อให้การใช้ที่ดินมีผลตอบแทนสูงสุดต่อหน่วยเนื้อที่อย่างยั่งยืน

1.3.3 เพื่อให้เกิดการกำหนดแผนงาน โครงการ กิจกรรม ที่สอดคล้องกับแผนการใช้ที่ดินที่กำหนดขึ้นและอยู่บนหลักการของโมเดลเศรษฐกิจ BCG (Bio – Circular – Green Economy: BCG Modal)

1.4 ระยะเวลาและสถานที่ดำเนินงาน

1.4.1 ระยะเวลา 1 ตุลาคม 2565 – 30 กันยายน 2566

1.4.2 สถานที่ ตำบลสวนพริก อำเภอพระนครศรีอยุธยา จังหวัดพระนครศรีอยุธยา



1.5 ขั้นตอนการดำเนินงาน

1.5.1 รวบรวมข้อมูลปฐมภูมิและทุติยภูมิ ประกอบด้วย

- 1) ด้านกายภาพ ได้แก่ ทรัพยากรดิน ทรัพยากรน้ำ ทรัพยากรป่าไม้ ภูมิอากาศ สภาพการใช้ที่ดิน เขตป่าไม้ตามกฎหมายและมติคณะรัฐมนตรี
- 2) ด้านเศรษฐกิจและสังคม เช่น การถือครองที่ดิน ลักษณะทางเศรษฐกิจของตำบล จำนวนประชากร เป็นต้น
- 3) ด้านนโยบายและข้อกฎหมายที่เกี่ยวข้อง ได้แก่ ยุทธศาสตร์ แผนพัฒนาเศรษฐกิจและสังคมแห่งชาติฉบับที่ 13 ยุทธศาสตร์ภาค แผนพัฒนากลุ่มจังหวัด แผนพัฒนาจังหวัด แผนพัฒนา การเกษตรและสหกรณ์ แผนพัฒนาท้องถิ่น 4 ปี ขององค์การบริหารส่วนจังหวัด เทศบาลตำบลหรือ องค์การบริหารส่วนตำบล

1.5.2 จัดทำกระบวนการมีส่วนร่วมของชุมชน (Participatory Rural Appraisal : PRA) เพื่อรับ ฟังความคิดเห็น ประเด็นปัญหา ความต้องการด้านต่าง ๆ ขององค์การปกครองส่วนท้องถิ่นและ เกษตรกรในตำบล

1.5.3 ประเมินคุณภาพของที่ดินของพืชเศรษฐกิจหลักและพืชทางเลือกที่มีมูลค่าของตำบล

1.5.4 สังเคราะห์ข้อมูลจากข้อ 1.5.1 ถึง 1.5.3 เพื่อใช้ประกอบการวางแผนการใช้ที่ดิน

1.5.5 กำหนด (ร่าง) แผนการใช้ที่ดินระดับตำบล

1.5.6 รับฟังความคิดเห็นของผู้มีส่วนได้ส่วนเสียต่อ (ร่าง) แผนการใช้ที่ดินที่กำหนดขึ้น

1.5.7 ปรับปรุง (ร่าง) แผนการใช้ที่ดินเพื่อจัดทำแผนการใช้ที่ดินฉบับสมบูรณ์

1.5.8 นำแผนการใช้ที่ดินเข้าสู่คณะกรรมการของเขตฯ เพื่อตรวจสอบความครบถ้วน/สมบูรณ์ ของเนื้อหาและองค์ประกอบ

1.5.9 เผยแพร่แผนการใช้ที่ดินเพื่อนำไปสู่การขับเคลื่อนการดำเนินงาน ประกอบด้วย

1) องค์การปกครองส่วนท้องถิ่น นำแผนการใช้ที่ดินที่จัดทำขึ้นไปประกอบการจัดทำแผนการ พัฒนาของตำบล เพื่อนำไปสู่การของงบประมาณที่มีความสอดคล้องกับศักยภาพด้านการผลิตและสภาพ ของทรัพยากรของตำบล

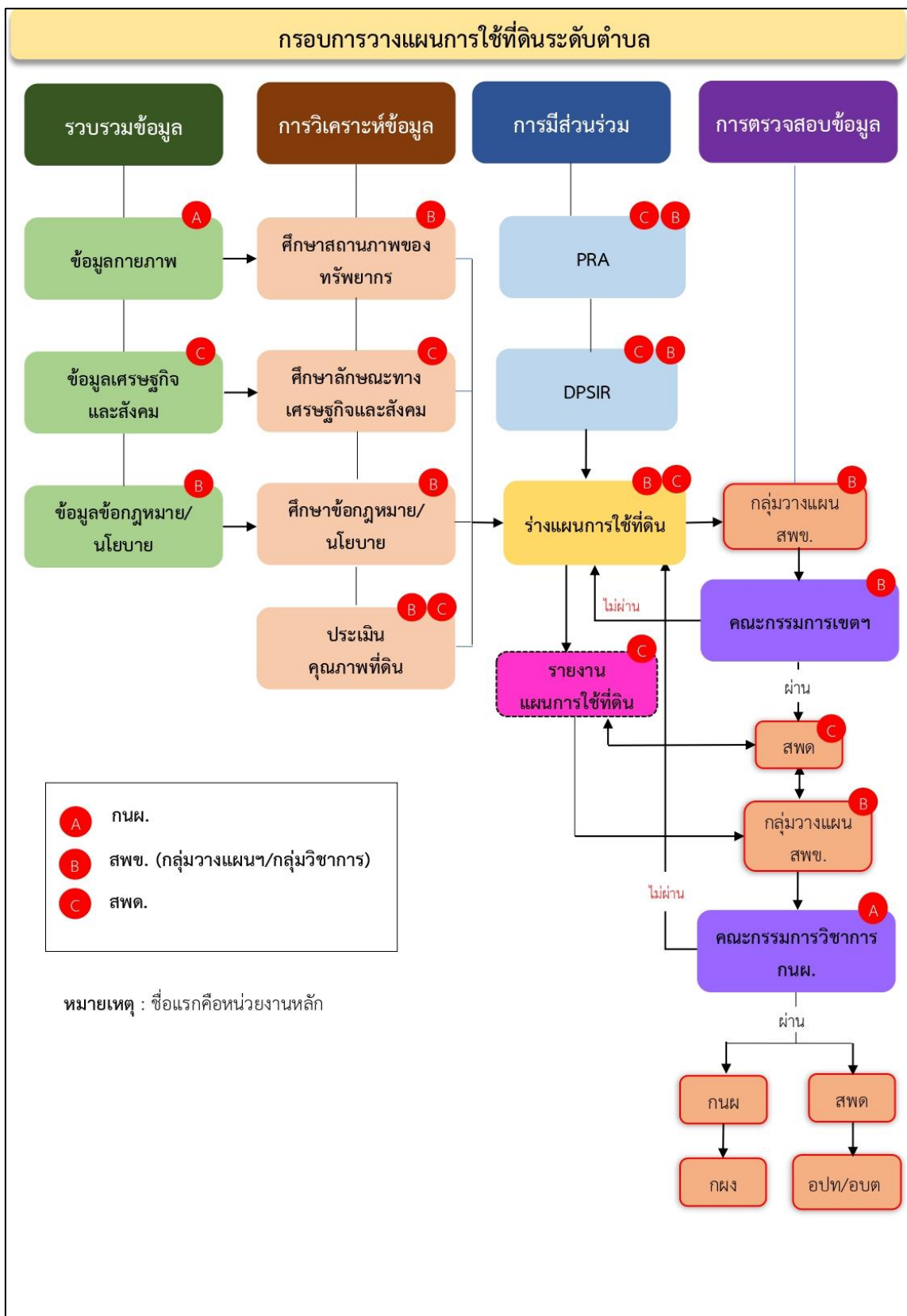
2) กรมพัฒนาที่ดิน โดยสถานีพัฒนาที่ดิน กำหนดแผนงาน/โครงการ/กิจกรรม ที่สอดคล้อง กับแผนการใช้ที่ดินที่กำหนดขึ้นในแต่ละเขตและสามารถใช้ประกอบการของงบประมาณในพื้นที่อย่างมี หลักการและเป็นที่ยอมรับ

3) หน่วยงานราชการอื่น ๆ สามารถใช้เป็นข้อมูลพื้นฐานประกอบแผนงาน/โครงการ/ กิจกรรม ที่สอดคล้องกับแผนการใช้ที่ดินที่กำหนดขึ้นในแต่ละเขต

จากขั้นตอนที่กล่าวข้างต้น สามารถจัดทำกรอบการวางแผนการใช้ที่ดินระดับตำบล แสดงดังรูปที่ 1-1

1.6 วิสัยทัศน์ของตำบล

สวนพริกตำบลน่าอยู่ สาธารณูปโภคพร้อม สิ่งแวดล้อมดี คนมีคุณธรรม เลิศล้ำการศึกษา เศรษฐกิจและการท่องเที่ยวก้าวหน้า นำสู่การพัฒนาอย่างยั่งยืน



รูปที่ 1-1 กรอบการวางแผนการใช้ที่ดินระดับตำบล



บทที่ 2 ข้อมูลทั่วไป

2.1 ที่ตั้งและอาณาเขต

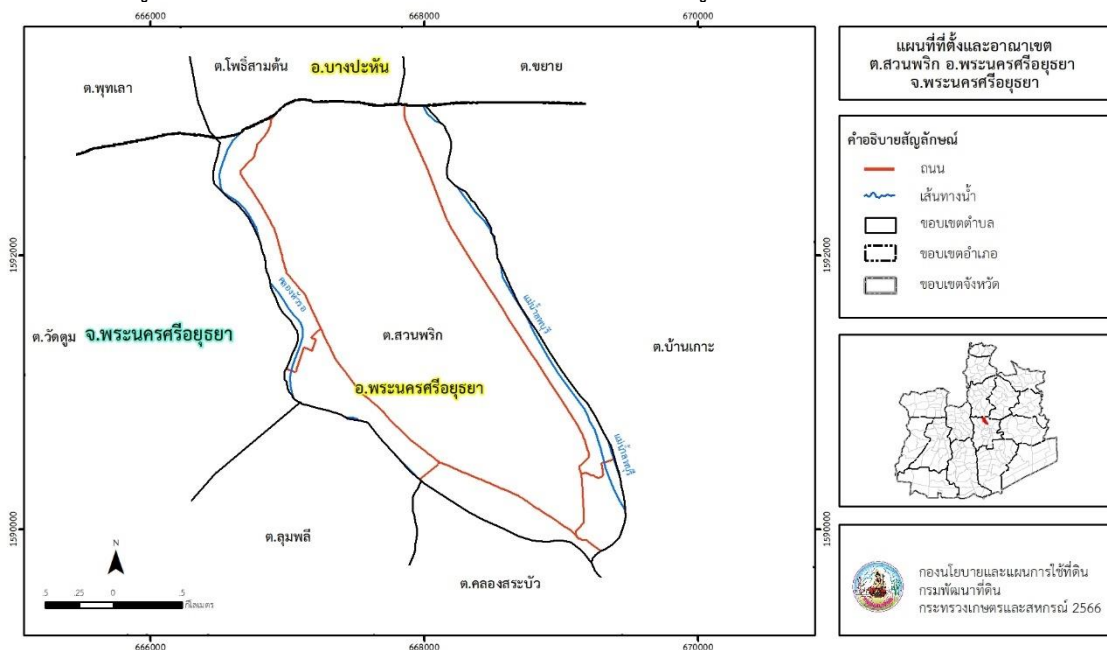
ตำบลสวนพริก อำเภอพระนครศรีอยุธยา จังหวัดพระนครศรีอยุธยา ตั้งอยู่ทางทิศตะวันตกเฉียงเหนือของอำเภอพระนครศรีอยุธยา มีพื้นที่ประมาณ 5 ตารางกิโลเมตร หรือ 3,291 ไร่ โดยมีอาณาเขตติดต่อดังนี้ (รูปที่ 2-1)

ทิศเหนือ	ติดต่อกับ	ตำบลพุดเตา ตำบลโพธิ์สามต้น ตำบลขยาย อำเภอบางปะหัน จังหวัดพระนครศรีอยุธยา
ทิศใต้	ติดต่อกับ	ตำบลลุมพลี ตำบลคลองสระบัว ตำบลบ้านเกาะ อำเภอพระนครศรีอยุธยา จังหวัดพระนครศรีอยุธยา
ทิศตะวันออก	ติดต่อกับ	ตำบลบ้านเกาะ อำเภอพระนครศรีอยุธยา จังหวัดพระนครศรีอยุธยา
ทิศตะวันตก	ติดต่อกับ	ตำบลวัดตุม อำเภอพระนครศรีอยุธยา จังหวัดพระนครศรีอยุธยา

2.2 การแบ่งส่วนการปกครอง

ตำบลสวนพริก อำเภอพระนครศรีอยุธยา จังหวัดพระนครศรีอยุธยา แบ่งส่วนการปกครองออกเป็น 6 หมู่บ้าน ดังนี้

- | | |
|-----------------------|----------------------|
| หมู่ที่ 1 บ้านสวนพริก | หมู่ที่ 4 บ้านบางขวด |
| หมู่ที่ 2 บ้านสวนพริก | หมู่ที่ 5 บ้านบางขวด |
| หมู่ที่ 3 บ้านเพนียด | หมู่ที่ 6 บ้านชัยนาท |



รูปที่ 2-1 ขอบเขตการปกครองตำบลสวนพริก อำเภอพระนครศรีอยุธยา จังหวัดพระนครศรีอยุธยา



2.3 สภาพภูมิประเทศ

ลักษณะพื้นที่ทั่วไปส่วนใหญ่เป็นที่ราบลุ่ม สภาพพื้นที่ราบเรียบถึงค่อนข้างราบเรียบ มีแม่น้ำลพบุรี แม่น้ำป่าสักเป็นระบบทางน้ำหลัก และมีคลองธรรมชาติ คลองขุด และคลองชลประทาน หลายแห่งไหลผ่านทั่วพื้นที่ เช่น คลองหัวรอ

2.4 สภาพภูมิอากาศ

จากการศึกษาสถิติภูมิอากาศ (พ.ศ.2536-2565) พบว่า ตำบลสวนพริก อำเภอพระนครศรีอยุธยา จังหวัดพระนครศรีอยุธยา มีรายละเอียดดังนี้

2.4.1 อุณหภูมิ

มีอุณหภูมิโดยเฉลี่ยทั้งปี 28.4 องศาเซลเซียส อุณหภูมิสูงสุดเฉลี่ย 30.1 องศาเซลเซียส ในเดือนเมษายน และอุณหภูมิต่ำสุดเฉลี่ย 26.2 องศาเซลเซียส ในเดือนมกราคม

2.4.2 ปริมาณน้ำฝน

มีปริมาณน้ำฝนรวมทั้งปี 1,083.1 มิลลิเมตร มีฝนตกประมาณ 106 วัน เดือนที่มีฝนตกมากที่สุด ในเดือนกันยายน มีปริมาณฝน 231.9 มิลลิเมตร และมีฝนตกประมาณ 18 วัน

2.4.3 สมดุลน้ำเพื่อการเกษตร

จากข้อมูลสถิติภูมิอากาศในคาบ 30 ปี (พ.ศ.2536-2565) ณ สถานีตรวจอากาศจังหวัดพระนครศรีอยุธยา ได้นำมาวิเคราะห์สมดุลของน้ำเพื่อการเกษตร ซึ่งเป็นการวิเคราะห์หาช่วงฤดูกาลเพาะปลูกพืช ตลอดจนช่วงระยะเวลาที่พืชเสี่ยงต่อการขาดน้ำ ข้อมูลที่นำมาวิเคราะห์ คือ ปริมาณน้ำฝน และศักยภาพการคายระเหยน้ำอ้างอิง (ET_o) ซึ่งคำนวณด้วยโปรแกรม Cropwat for Windows Version 8.0 โดยใช้สมการ Penman-Monteith สามารถสรุปสมดุลของน้ำเพื่อการเกษตรในเขตอาศัยน้ำฝนได้ดังนี้

ช่วงที่เหมาะสมต่อการปลูกพืช เป็นช่วงที่ค่าปริมาณน้ำฝนมากกว่าค่า 0.5 การระเหยจากผิวดิน และการคายน้ำของพืช เป็นช่วงที่ดินมีความชุ่มชื้นพอเหมาะต่อการเพาะปลูกพืช ซึ่งช่วงนี้เริ่มตั้งแต่ปลายเดือนเมษายนถึงต้นเดือนพฤศจิกายน

ช่วงที่มีน้ำมากเกินพอ เป็นช่วงที่ค่าปริมาณน้ำฝนมากกว่าค่าการระเหยจากผิวดินและการคายน้ำของพืช ซึ่งช่วงนี้เริ่มตั้งแต่กลางเดือนมิถุนายนถึงกลางเดือนตุลาคม

ช่วงขาดน้ำ เป็นช่วงฤดูแล้งที่ค่าปริมาณน้ำฝนน้อยกว่าค่า 0.5 การระเหยจากผิวดิน และการคายน้ำของพืช ซึ่งพืชอาจเสียหายจากการขาดแคลนน้ำได้ ซึ่งช่วงนี้เริ่มตั้งต้นเดือนพฤศจิกายนถึงปลายเดือนเมษายน (ตารางที่ 2-1 และรูปที่ 2-2)



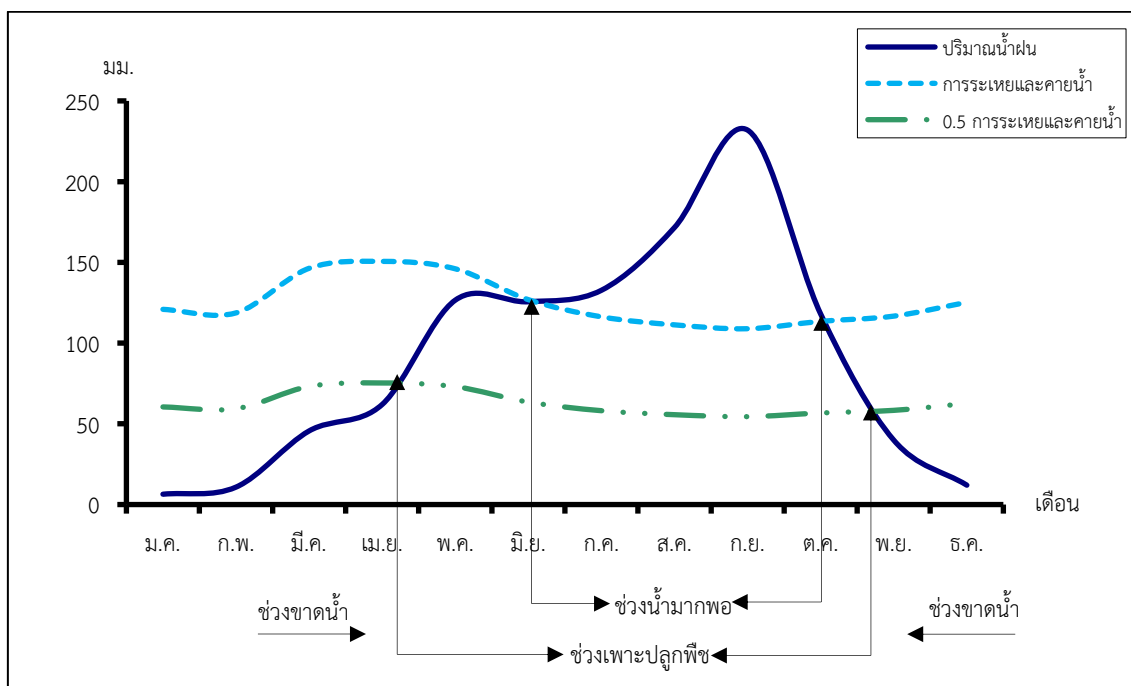
ตารางที่ 2-1 สถิติภูมิอากาศ ณ สถานีตรวจอากาศจังหวัดพระนครศรีอยุธยา¹(ปี พ.ศ.2536-2565)

เดือน	อุณหภูมิ (°ซ.)			ความชื้นสัมพัทธ์	ปริมาณน้ำฝน	จำนวนวันที่ฝนตก	ศักยภาพการคายระเหยน้ำ	ปริมาณฝนใช้การ/ ²
	ต่ำสุด	สูงสุด	เฉลี่ย	(%)	(มม.)	(วัน)	(มม.)	(มม.)
ม.ค.	20.2	32.9	26.2	68.0	6.4	1.0	120.9	6.3
ก.พ.	22.3	34.6	27.9	70.0	10.8	1.4	118.7	10.6
มี.ค.	24.3	35.9	29.5	72.0	45.6	4.3	146.3	42.3
เม.ย.	25.0	36.7	30.1	73.0	62.0	6.3	150.6	55.8
พ.ค.	25.2	35.9	30.0	76.0	126.6	12.8	146.0	101.0
มิ.ย.	24.8	35.0	29.4	77.0	125.6	13.4	126.9	100.4
ก.ค.	24.4	34.1	28.9	79.0	132.7	14.8	116.3	104.5
ส.ค.	24.2	33.7	28.6	80.0	171.6	16.4	111.3	124.5
ก.ย.	24.1	33.2	28.3	83.0	231.9	17.8	108.9	145.9
ต.ค.	23.6	33.1	28.1	81.0	118.0	12.2	113.5	95.7
พ.ย.	22.3	33.1	27.4	75.0	39.9	4.1	116.7	37.4
ธ.ค.	20.4	32.3	26.1	68.0	12.0	1.3	125.2	11.8
เฉลี่ย	23.4	34.2	28.4	75.2	-	-	-	-
รวม	-	-	-	-	1,083.1	105.8	1,501.3	836.2

หมายเหตุ : ¹ เป็นสถานีตรวจอากาศที่ใกล้พื้นที่ตำบลมากที่สุด

² จากการคำนวณโดยโปรแกรม Cropwat for Windows Version 8.0

ที่มา : กรมอุตุนิยมวิทยา (2566)



รูปที่ 2-2 กราฟสมดุลของน้ำเพื่อการเกษตร จังหวัดพระนครศรีอยุธยา

2.5 สภาพการใช้ที่ดินปัจจุบัน

สภาพการใช้ที่ดินตำบลสวนพริก อำเภอพระนครศรีอยุธยา จังหวัดพระนครศรีอยุธยา ซึ่งสำรวจโดยกลุ่มวิเคราะห์สภาพการใช้ที่ดิน (2566) ประกอบด้วยประเภทการใช้ที่ดินต่าง ๆ ดังนี้

2.5.1 พื้นที่ชุมชนและสิ่งปลูกสร้าง มีเนื้อที่ 1,331 ไร่ หรือร้อยละ 40.44 ของเนื้อที่ตำบล

2.5.2 พื้นที่เกษตรกรรมมีเนื้อที่ 1,310 ไร่ หรือร้อยละ 39.81 ของเนื้อที่ตำบล ประกอบด้วย การใช้ประโยชน์ที่ดินด้านเกษตรกรรมต่าง ๆ ดังต่อไปนี้

- 1) พื้นที่นา มีเนื้อที่ 1,236 ไร่ หรือร้อยละ 37.56 ของเนื้อที่ตำบล ได้แก่ นาข้าว นาไร่
- 2) ไม้ผล มีเนื้อที่ 60 ไร่ หรือร้อยละ 1.82 ของเนื้อที่ตำบล ได้แก่ ไม้ผลผสม
- 3) สถานที่เพาะเลี้ยงสัตว์น้ำ มีเนื้อที่ 14 ไร่ หรือร้อยละ 0.43 ของเนื้อที่ตำบล ได้แก่

สถานที่เพาะเลี้ยงปลา

2.5.3 พื้นที่แหล่งน้ำ มีเนื้อที่ 225 ไร่ หรือร้อยละ 6.84 ของเนื้อที่ตำบล ได้แก่ แม่น้ำ ลำห้วย ลำคลอง บ่อน้ำในไร่นา หนอง บึง ทะเลสาบ

2.5.4 พื้นที่เบ็ดเตล็ด มีเนื้อที่ 425 ไร่ หรือร้อยละ 12.91 ของเนื้อที่ตำบล ได้แก่ เหมืองเก่า บ่อขุดเก่า พื้นที่ลุ่ม พื้นที่ถม

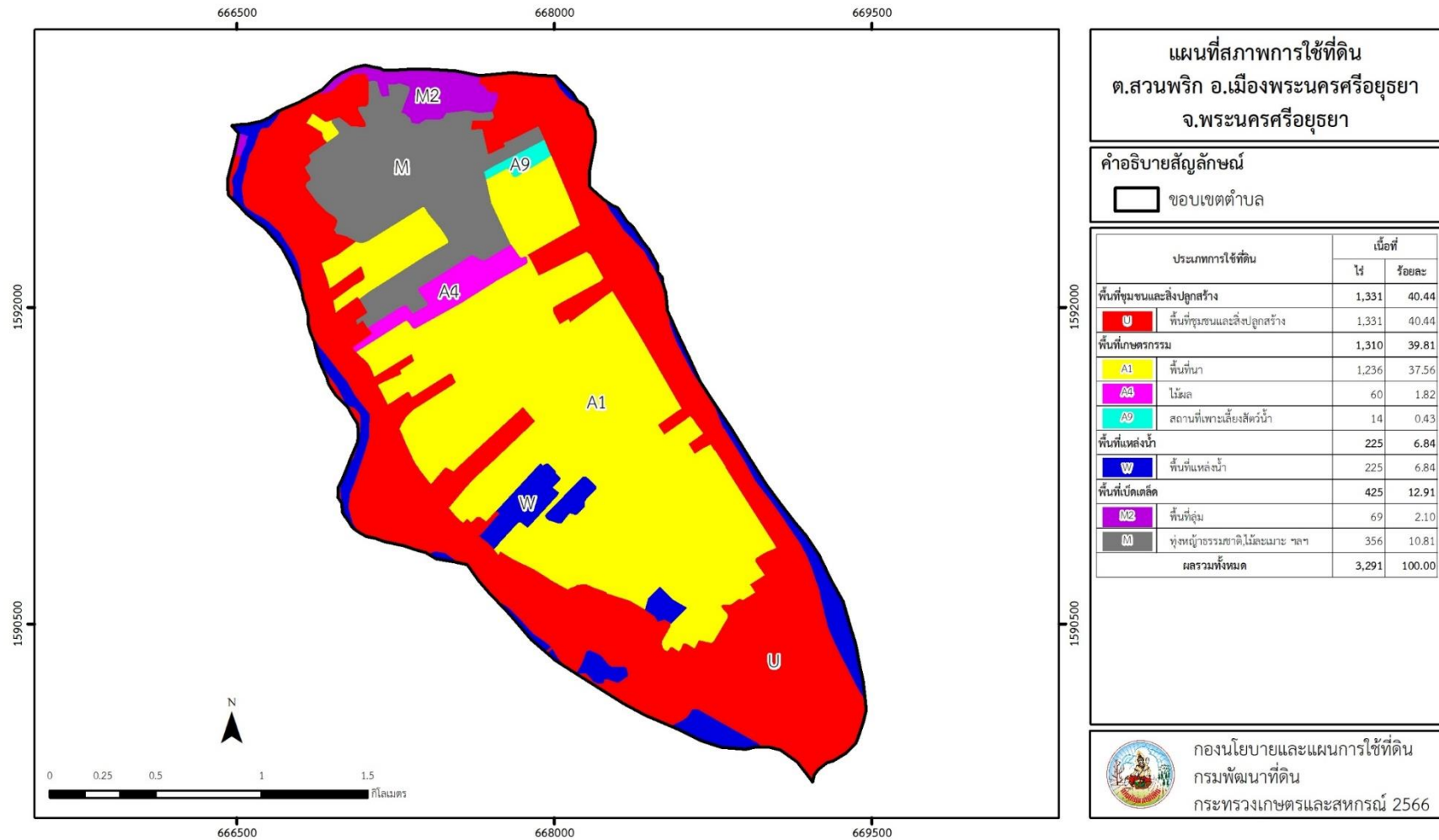


ตารางที่ 2-2 สภาพการใช้ที่ดิน ตำบลสวนพริก อำเภอพระนครศรีอยุธยา จังหวัดพระนครศรีอยุธยา

หน่วยแผนที่	ประเภทการใช้ที่ดิน	เนื้อที่	
		ไร่	ร้อยละ
U	พื้นที่ชุมชนและสิ่งปลูกสร้าง	1,331	40.44
U101	ตัวเมืองและย่านการค้า	880	26.74
U201	หมู่บ้านบนพื้นราบ	379	11.52
U301	สถานที่ราชการและสถาบันต่าง ๆ	37	1.12
U405	ถนน	25	0.76
U502	โรงงานอุตสาหกรรม	5	0.15
U602	รีสอร์ท โรงแรม เกสต์เฮ้าส์	5	0.15
A	พื้นที่เกษตรกรรม	1,310	39.81
A100	นาร้าง	72	2.19
A101	นาข้าว	1,164	35.37
A401	ไม้ผลผสม	60	1.82
A902	สถานที่เพาะเลี้ยงปลา	14	0.43
M	พื้นที่เบ็ดเตล็ด	425	12.91
M201	พื้นที่ลุ่ม	69	2.10
M300	เหมืองเก่า บ่อขุดเก่า	346	10.51
M405	พื้นที่ถม	10	0.30
W	พื้นที่แหล่งน้ำ	225	6.84
W101	แม่น้ำ ลำห้วย ลำคลอง	120	3.65
W102	หนอง บึง ทะเลสาบ	26	0.79
W202	บ่อน้ำในไร่นา	79	2.40
ผลรวมทั้งหมด		3,291	100.00

ที่มา : กลุ่มวิเคราะห์สภาพการใช้ที่ดิน (2566)

หมายเหตุ : เนื้อที่คำนวณด้วยระบบสารสนเทศภูมิศาสตร์



รูปที่ 2-3 แผนที่สภาพการใช้ที่ดิน ตำบลสวนพริก อำเภอพระนครศรีอยุธยา จังหวัดพระนครศรีอยุธยา



2.6 สภาพเศรษฐกิจและสังคม

2.6.1 ประชากร

จากหลักฐานทะเบียนราษฎรของกรมการปกครอง กระทรวงมหาดไทย ณ เดือนธันวาคม 2565 พบว่า ประชากรที่อาศัยในพื้นที่ตำบลสวนพริก มีประชากรรวม 4,099 คน แยกเป็นชาย 2,002 คน เป็นหญิง 2,097 คน ความหนาแน่นโดยเฉลี่ย 778.45 คนต่อตารางกิโลเมตร มีจำนวนครัวเรือนทั้งหมด 1,489 ครัวเรือน เป็นครัวเรือนเกษตรที่มาขึ้นทะเบียนกรมส่งเสริมการเกษตร 126 ครัวเรือน หรือร้อยละ 8.46 ของจำนวนครัวเรือนทั้งหมด และเป็นครัวเรือนที่ประกอบอาชีพอื่นๆ ครัวเรือนเกษตรที่ไม่ได้มาขึ้นทะเบียนกรมส่งเสริมการเกษตร 1,363 ครัวเรือน หรือร้อยละ 91.54 ของจำนวนครัวเรือนทั้งหมด ดังรายละเอียดในตารางที่ 2-2 ถึง 2-3

ตารางที่ 2-3 จำนวนประชากรและครัวเรือน ตำบลสวนพริก อำเภอพระนครศรีอยุธยา จังหวัดพระนครศรีอยุธยา ปี 2565

พื้นที่	จำนวนครัวเรือน	จำนวนประชากร (คน)		
		ชาย	หญิง	รวม
ตำบลสวนพริก	1,489	2,002	2,097	4,099
หมู่ที่ 1 สวนพริก	214	258	297	555
หมู่ที่ 2 สวนพริก	250	357	422	779
หมู่ที่ 3 เพนียด	483	575	548	1,123
หมู่ที่ 4 บางขวด	237	321	353	674
หมู่ที่ 5 บางขวด	179	299	278	577
หมู่ที่ 6 ชัยนาท	126	192	199	391

ที่มา: กรมการปกครอง (2566)



ตารางที่ 2-4 จำนวนและสัดส่วนครัวเรือน ตำบลสวนพริก อำเภอพระนครศรีอยุธยา จังหวัดพระนครศรีอยุธยา ปี 2565

รายการ	จำนวน (ครัวเรือน)	ร้อยละ
จำนวนครัวเรือนทั้งหมด ¹⁾	1,489	100.00
- จำนวนครัวเรือนเกษตรที่มากขึ้นทะเบียนกรมส่งเสริมการเกษตร ²⁾	126	8.46
- จำนวนครัวเรือนที่ประกอบอาชีพอื่นๆ และจำนวนครัวเรือนเกษตรที่ไม่ได้มาขึ้นทะเบียนฯ	1,363	91.54

ที่มา: 1) กรมการปกครอง (2566)
2) กรมส่งเสริมการเกษตร (2566)

2.6.2 การถือครองที่ดิน

จากข้อมูลกรมการปกครอง ณ เดือนธันวาคม 2565 ตำบลสวนพริก มีจำนวนครัวเรือนทั้งหมด 1,489 ครัวเรือน โดยถือครองที่ดินเฉลี่ยครัวเรือนละ 2.21 ไร่

2.6.3 ลักษณะทางเศรษฐกิจและการประกอบอาชีพ

สภาพเศรษฐกิจของชุมชนในตำบลสวนพริกส่วนใหญ่ประชากรมีอาชีพด้านการเกษตรกรรม ได้แก่ ปลูกข้าว รับจ้างทั่วไป ค้าขาย และเลี้ยงสัตว์

การประกอบอาชีพ ในตำบลสวนพริกประชากรส่วนใหญ่ประกอบอาชีพเกษตรกรรม การทำนา นอกจากนี้ยังมีการเลี้ยงสัตว์ไว้เพื่อบริโภคและจำหน่าย

- อาชีพทำเกษตรกรรม ตำบลสวนพริกครัวเรือนเกษตรที่ขึ้นทะเบียนกับกรมส่งเสริมการเกษตร 126 ครัวเรือน โดยเกษตรกรปลูกข้าวทั้งตำบล นอกจากนี้เกษตรกรยังมีการเลี้ยงสัตว์สำหรับการเลี้ยงสัตว์พบว่าส่วนใหญ่เลี้ยงไว้เพื่อบริโภค และจำหน่าย ได้แก่ โค กระบือ สุกร และไก่

2.6.4 ด้านรายได้-รายจ่าย

จากข้อมูลความจำเป็นพื้นฐานของกรมพัฒนาชุมชน ปี 2566 พบว่า รายได้ครัวเรือนเฉลี่ยปีละ 196,065 บาท รายได้บุคคลเฉลี่ยปีละ 81,771 บาท รายจ่ายครัวเรือนเฉลี่ยปีละ 90,037 บาท รายจ่ายบุคคลเฉลี่ยปีละ 37,171 บาท เมื่อพิจารณาจะเห็นว่ารายได้ครัวเรือนมากกว่ารายจ่ายครัวเรือนปีละ 108,028 บาท และรายได้บุคคลมากกว่ารายจ่ายบุคคลปีละ 44,599 บาท ดังรายละเอียดในตารางที่ 2-4



ตารางที่ 2-5 รายได้-รายจ่ายเฉลี่ยครัวเรือน ตำบลสวนพริก อำเภอพระนครศรีอยุธยา จังหวัดพระนครศรีอยุธยา ปี 2565

พื้นที่	แหล่งรายได้ของครัวเรือน (บาท/ปี)				รายได้ครัวเรือนเฉลี่ย (บาท/ปี)	รายได้บุคคลเฉลี่ย (บาท/ปี)	รายจ่ายครัวเรือนเฉลี่ย (บาท/ปี)	รายจ่ายบุคคลเฉลี่ย (บาท/ปี)
	อาชีพหลัก	อาชีพรอง	รายได้อื่น	ทำ-หาเอง				
ตำบลสวนพริก	196,576	1,307	161	21	198,065	81,771	90,037	37,171
หมู่ที่ 1 สวนพริก	186,079	5,549	-	-	191,628	72,580	75,316	28,526
หมู่ที่ 2 สวนพริก	275,830	1,813	181	104	277,929	102,563	77,898	28,746
หมู่ที่ 3 เพนียด	153,825	-	476	-	154,301	76,998	100,494	50,148
หมู่ที่ 4 บางขวด	152,569	-	-	-	152,569	75,020	100,537	49,435
หมู่ที่ 5 บางขวด	259,222	-	-	-	259,222	85,194	86,445	28,410
หมู่ที่ 6 ชัยนาท	158,283	-	-	-	158,283	60,878	101,250	38,942

ที่มา: กรมการพัฒนาชุมชน (2566)



บทที่ 3

สถานภาพของทรัพยากรธรรมชาติ

การศึกษาสถานภาพของทรัพยากรธรรมชาติในพื้นที่ตำบลสวนพริก อำเภอพระนครศรีอยุธยา จังหวัดพระนครศรีอยุธยา ได้แก่ ทรัพยากรป่าไม้ ทรัพยากรน้ำ และทรัพยากรดิน ซึ่งเป็นทรัพยากรกายภาพที่สำคัญต่อการทำการเกษตร ดังนั้นจึงจำเป็นต้องทราบว่าทรัพยากรธรรมชาติแต่ละชนิดปัจจุบันมีสถานะอย่างไร เพื่อใช้เป็นข้อมูลประกอบการวางแผนการใช้ที่ดินซึ่งจะนำไปสู่การกำหนดแผนงาน โครงการ กิจกรรม รวมถึงมาตรการต่าง ๆ เพื่อการพัฒนาพื้นที่อย่างมีประสิทธิภาพต่อไป โดยมีรายละเอียดดังนี้

3.1 ทรัพยากรป่าไม้

3.1.1 ป่าไม้ตามกฎหมายและมติคณะรัฐมนตรี

1) ป่าอนุรักษ์ ไม่พบพื้นที่ป่าอนุรักษ์ (เขตอุทยานแห่งชาติ เขตรักษาพันธุ์สัตว์ป่า เขตวนอุทยาน เขตห้ามล่าสัตว์ป่า) ในพื้นที่

2) ป่าสงวนแห่งชาติ ได้มีการจำแนกเขตการใช้ประโยชน์ทรัพยากรและที่ดินป่าไม้ในพื้นที่ป่าสงวนแห่งชาติตามมติคณะรัฐมนตรี วันที่ 10 มีนาคม 2535 และ 17 มีนาคม 2535 แบ่งออกเป็น 3 เขต ประกอบด้วย เขตพื้นที่ป่าเพื่อการอนุรักษ์ (Zone C) เขตพื้นที่ป่าเพื่อเศรษฐกิจ (Zone E) และเขตพื้นที่ป่าที่เหมาะสมต่อการเกษตร (Zone A) จากการวิเคราะห์ข้อมูล ไม่พบพื้นที่ป่าสงวนแห่งชาติในพื้นที่

3.1.2 ชั้นคุณภาพลุ่มน้ำ (มติคณะรัฐมนตรี วันที่ 28 พฤษภาคม 2528) จากการวิเคราะห์ข้อมูลพบชั้นคุณภาพลุ่มน้ำในพื้นที่ คือ พื้นที่ลุ่มน้ำชั้นที่ 5 เนื้อที่ 3,291 ไร่

ทั้งนี้ เนื้อที่ดังกล่าวข้างต้นคำนวณด้วยระบบสารสนเทศภูมิศาสตร์ เป็นเนื้อที่เบื้องต้นเท่านั้น ไม่สามารถใช้อ้างอิงได้ทางกฎหมาย

3.2 ทรัพยากรน้ำ

3.2.1 ปริมาณน้ำฝน พบว่าในพื้นที่ตำบลสวนพริก มีปริมาณน้ำฝนเฉลี่ยในคาบ 30 ปี (พ.ศ. 2536-2565) 1,083.1 มิลลิเมตรต่อปี

3.2.2 น้ำผิวดิน หมายถึง แม่น้ำลำคลอง หนอง บึง ทะเลสาบ อ่างเก็บ และแหล่งน้ำสาธารณะอื่นๆ ที่อยู่ภายในผืนแผ่นดิน ในพื้นที่ตำบลสวนพริก มีรายละเอียดของแหล่งน้ำผิวดินดังนี้

แหล่งน้ำผิวดินธรรมชาติ ได้แก่ คลองหัวรอ และแม่น้ำลพบุรี

3.2.3 จากฐานข้อมูลน้ำบาดาลของกรมทรัพยากรน้ำบาดาล (2566) ซึ่งพบว่า ตำบลสวนพริก มีจำนวนบ่อบาดาลราชการจำนวน 6 บ่อ และจำนวนบ่อบาดาลเอกชนจำนวน 1 บ่อ



3.3 ทรัพยากรดิน

ทรัพยากรดินในพื้นที่ตำบลสวนพริก อำเภอพระนครศรีอยุธยา จังหวัดพระนครศรีอยุธยา พบหน่วยแผนที่ดินทั้งหมด 2 หน่วยแผนที่ดิน และหน่วยพื้นที่เบ็ดเตล็ด 1 หน่วยแผนที่ ดังนี้

3.3.1 ดินในพื้นที่ลุ่ม มี 1 หน่วยแผนที่ดิน คือ หน่วยแผนที่ดิน Ay-sicA ชุดดินอยุธยา มีเนื้อดินบนเป็นดินเหนียวปนทรายแป้ง ความลาดชัน 0-2 เปอร์เซ็นต์ มีเนื้อที่ 2,015 ไร่ หรือร้อยละ 61.23 ของเนื้อที่ตำบล

3.3.2 ดินในพื้นที่ดอน มี 1 หน่วยแผนที่ดิน คือ หน่วยแผนที่ดิน Cm-fsi-silA ดินเชิงใหม่ที่เป็นดินทรายแป้งละเอียด มีเนื้อดินบนเป็นดินร่วนปนทรายแป้ง ความลาดชัน 0-2 เปอร์เซ็นต์ มีเนื้อที่ 1,210 ไร่ หรือร้อยละ 36.77 ของเนื้อที่ตำบล

3.3.3 พื้นที่เบ็ดเตล็ด มี 1 หน่วยแผนที่ คือ หน่วยแผนที่ W พื้นที่น้ำ มีเนื้อที่ 66 ไร่ หรือร้อยละ 2.00 ของเนื้อที่ตำบล

ปัญหาทรัพยากรดินทางการเกษตรตามสภาพธรรมชาติในพื้นที่ พบปัญหาดินเปรี้ยวจัด มีเนื้อที่ 2,015 ไร่ หรือร้อยละ 61.23 ของเนื้อที่ตำบล คือ ชุดดินอยุธยา (Ay)

รายละเอียดของสมบัติดิน ตำบลสวนพริก อำเภอพระนครศรีอยุธยา จังหวัดพระนครศรีอยุธยา ดังแสดงในตารางที่ 3-1 และแผนที่แสดงในลักษณะของชุดดิน (รูปที่ 3-1)

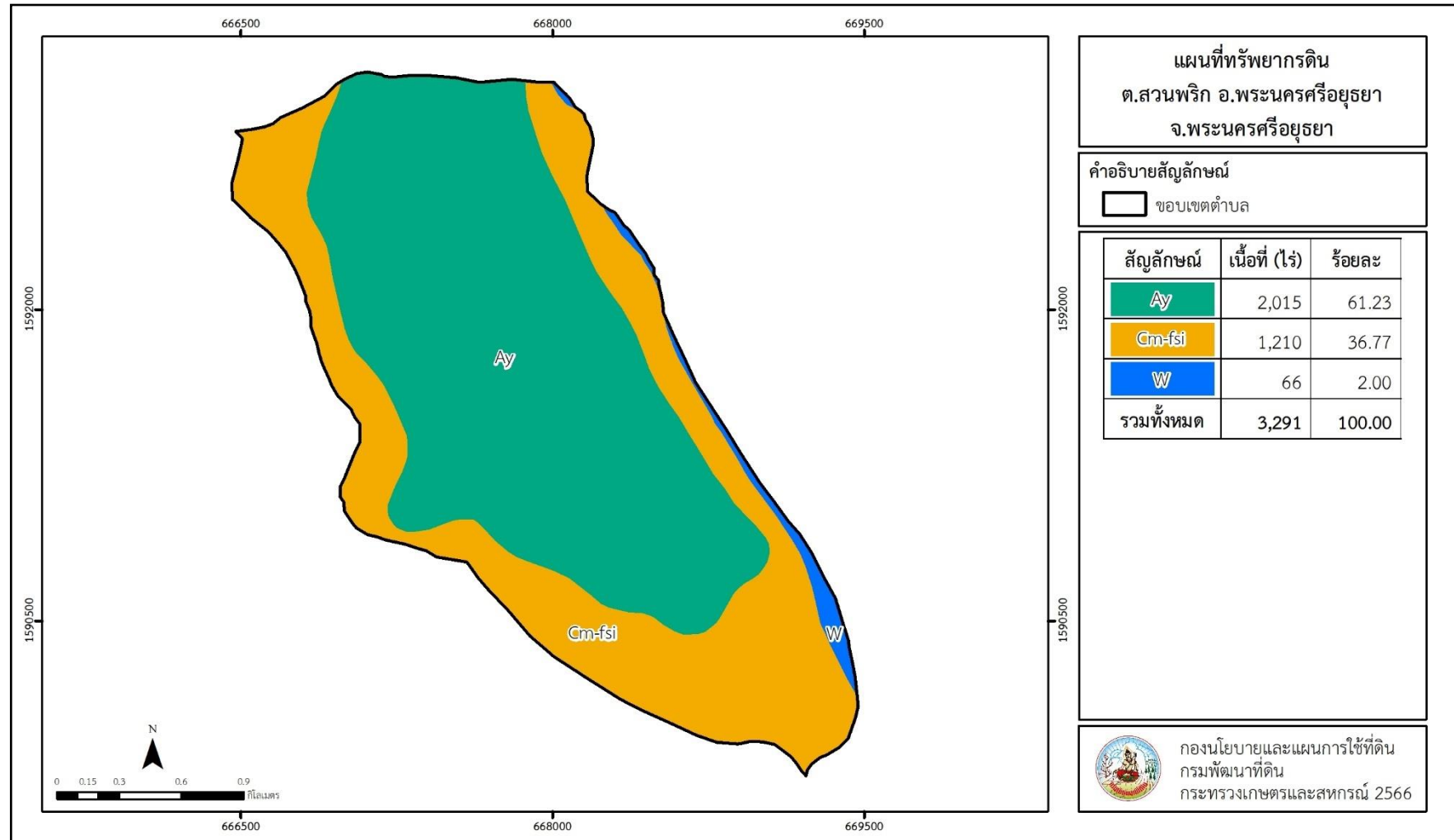


ตารางที่ 3-1 สมบัติดิน ตำบลสวนพริก อำเภอพระนครศรีอยุธยา จังหวัดพระนครศรีอยุธยา

หน่วยแผนที่ดิน	ความลาดชัน (%)	ความลึก (ซม.)	การระบายน้ำ	ความอุดมสมบูรณ์ของดิน	ความจุแลกเปลี่ยนแคตไอออน (cmol/kg)	ความอิ่มตัวเบส (%)	ปฏิกิริยาดิน		ค่าการนำไฟฟ้า (dS/m)	ความลึกของชั้นจาโรไซด์ (ซม.)	เนื้อที่	
							ดินบน	ดินล่าง			ไร่	ร้อยละ
Ay-sicA	0-2	>150	เลว	ปานกลาง	>20	35-75	4.5-5.5	4.5-5.0	<2	100-150	2,015	61.23
Cm-fsi-silA	0-2	>150	ดี	ปานกลาง	<10	35-75	5.5-6.5	6.0-7.0	<2	-	1,210	36.77
W	-	-	-	-	-	-	-	-	-	-	66	2.00
รวมทั้งหมด											3,291	100.00

หมายเหตุ: เนื้อที่คำนวณด้วยระบบสารสนเทศภูมิศาสตร์

ที่มา: กองสำรวจและวิจัยทรัพยากรดิน (2566)



รูปที่ 3-1 ทรัพยากรดิน ตำบลสวนพริก อำเภอพระนครศรีอยุธยา จังหวัดพระนครศรีอยุธยา



บทที่ 4 กระบวนการมีส่วนร่วม ร่วมของชุมชน (Participatory Rural Appraisal : PRA)

4.1 การวิเคราะห์ผลจากการจัดทำกระบวนการมีส่วนร่วมของชุมชน (PRA)

การวิเคราะห์ผลจากการจัดทำกระบวนการมีส่วนร่วมของชุมชน (PRA) เมื่อวันที่ 10 กรกฎาคม 2566 มีสาระสำคัญสรุปได้ดังนี้

4.1.1 ปัญหาหลักของตำบลสวนพริก คือ

- 1) ดินเปรี้ยว
- 2) ปัญหาด้านวัชพืช(เห็บหมู, หญ้าขน)
- 3) นโยบายการบริหารจัดการพื้นที่สาธารณะในกิจกรรมต่างๆ ทำให้ขาดผู้รับผิดชอบ และขาดการดูแล
- 4) ปัญหาน้ำท่วม
- 5) ระเบียบหรือนโยบายของภาครัฐในบางโครงการ ทำให้เกิดอุปสรรคในขับเคลื่อน การดำเนินงานของเกษตรกร และขาดความต่อเนื่อง

4.1.2 ความต้องการของชุมชน เกษตรกร และตำบลสวนพริก มีความต้องการ 8 ประการ คือ

- 1) แก้ปัญหาดินเปรี้ยว
- 2) เพิ่มอัตราและแหล่งการจ้างงาน
- 3) การสนับสนุนและส่งเสริมกลุ่มอาชีพต่างๆ และการแปรรูปสินค้าที่มีในชุมชน และการให้สนับสนุนการท่องเที่ยววิถีชุมชน
- 4) สนับสนุนปูนมาร์ล/โดโลไมท์
- 5) สนับสนุนการผลิตปุ๋ยหมัก/น้ำหมัก
- 6) สนับสนุนเครื่องอัดฟาง
- 7) สนับสนุนเมล็ดพันธุ์ปุ๋ยพืชสด
- 8) โรงสีชุมชน
- 9) แก้ปัญหาน้ำท่วม



ผลจากการจัดทำกรมีส่วนร่วมของชุมชน (PRA) ได้นำมาวิเคราะห์ร่วมกับปัญหาด้าน
กายภาพ โดยระบบ DPSIR มีรายละเอียดดังนี้

- 1) **แรงขับเคลื่อน (Driver)** มี 3 ประการ คือ
 - 1.1) นโยบายการบริหารจัดการพื้นที่สาธารณะในกิจกรรมต่างๆ ทำให้ขาดผู้รับผิดชอบ และขาดการดูแล
 - 1.2) ระเบียบหรือนโยบายของภาครัฐในบางโครงการ ทำให้เกิดอุปสรรคในการขับเคลื่อนการดำเนินงานของเกษตรกร และขาดความต่อเนื่อง
 - 1.3) อุทกภัยช่วงฝนชุก (ก.ย.-ธ.ค.)
- 2) **แรงกดดัน (Pressure)** ที่เกิดจากปัจจัยขับเคลื่อน มี 1 ประการ คือ
 - 2.1) เป็นพื้นที่เช่า
- 3) **สถานะ (State)** ที่เกิดแรงกดดัน มี 3 ประการ คือ
 - 3.1) ดินปัญหา (ดินเปรี้ยว)
 - 3.2) ความเสื่อมโทรมของดินทางกายภาพ/เคมี/ชีวภาพ
 - 3.3) ปัญหาด้านวัชพืช (แห้วหมู, หญ้าขน)
- 4) **ผลกระทบ (Impact)** ที่ปรากฏในพื้นที่ มี 3 ประการ คือ
 - 4.1) ราคาสินค้าเกษตรตกต่ำ
 - 4.2) รายได้น้อย
 - 4.3) มีปัญหาต่อคุณภาพชีวิต
- 5) **การตอบสนอง (Response)** ของรัฐในอดีต ปัจจุบัน และในอนาคต มีดังนี้

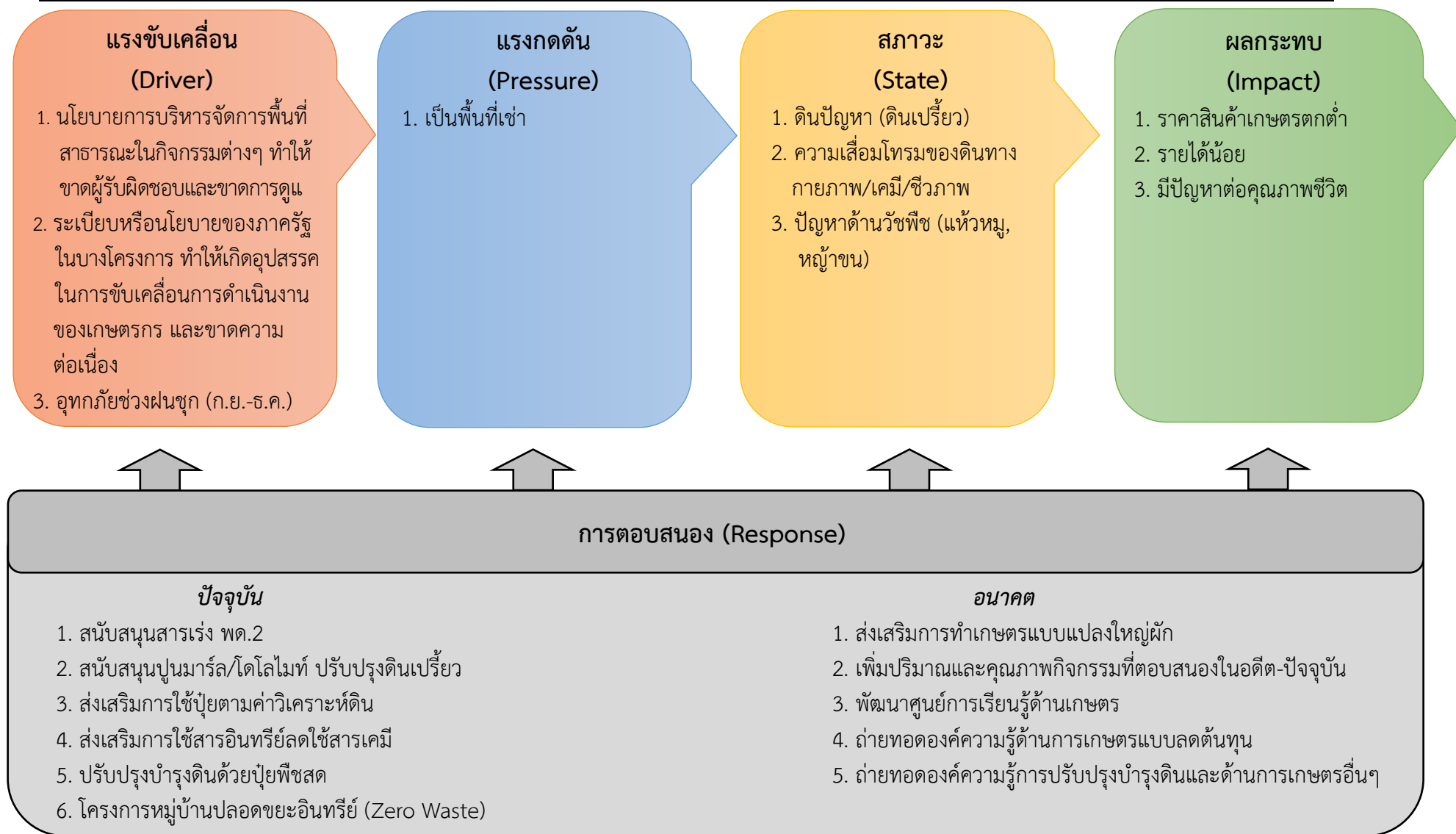
อดีต-ปัจจุบัน

- 5.1) สนับสนุนสารเร่งพด.2
- 5.2) สนับสนุนปูนมาร์ล/โดโลไมท์ปรับปรุงดินเปรี้ยว
- 5.3) ส่งเสริมการใช้ปุ๋ยตามค่าวิเคราะห์ดิน
- 5.4) ส่งเสริมการใช้สารอินทรีย์ลดการใช้สารเคมี
- 5.5) ปรับปรุงบำรุงดินด้วยปุ๋ยพืชสด
- 5.6) โครงการหมู่บ้านปลอดขยะอินทรีย์ต้นแบบ (Zero Waste)

อนาคต

- (1) ส่งเสริมการทำเกษตรแบบแปลงใหญ่ผัก
- (2) เพิ่มปริมาณและคุณภาพกิจกรรมที่ตอบสนองในอดีต-ปัจจุบัน
- (3) พัฒนาศูนย์เรียนรู้ด้านเกษตร
- (4) ส่งเสริมการทำเกษตรแบบแปลงใหญ่พืชผัก
- (5) ถ่ายทอดองค์ความรู้การปรับปรุงบำรุงดินและด้านการเกษตรอื่นๆ

ดังมีรายละเอียดในรูปที่ 4-1



รูปที่ 4-1 การวิเคราะห์สถานการณ์โดยระบบ DPSIR ของตำบลสวนพริก อำเภอพระนครศรีอยุธยา จังหวัดพระนครศรีอยุธยา



4.2 ระบบการปลูกพืชในปัจจุบัน

ตำบลสวนพริก อำเภอพระนครศรีอยุธยา จังหวัดพระนครศรีอยุธยา มีการเพาะปลูกพืช ดังนี้

- 1) ปลูกข้าวนาปรัง เกษตรกรจะปลูกข้าวนาปรังรอบที่ 1 ระหว่างเดือนธันวาคมถึงเดือนมีนาคม และรอบที่ 2 ระหว่างเดือนเดือนเมษายนถึงกลางเดือนกันยายน
- 2) ปลูกข้าวนาปี ระหว่างเดือนเมษายนถึงกลางเดือนกันยายน
- 3) เกษตรผสมผสานและไม้ผล เกษตรกรบางส่วนมีการปลูกพืชผสมผสานเช่นพืชผักสวนครัว เพื่อต้นทุนสูงลดค่าครองชีพ และปลูกไม้ผลไม้ยืนต้นในพื้นที่เป็นอาชีพเสริมรองจากการทำนา หรือ บางส่วนยึดเป็นอาชีพหลัก

เดือน ชนิดพืช	ม.ค.	ก.พ.	มี.ค.	เม.ย.	พ.ค.	มิ.ย.	ก.ค.	ส.ค.	ก.ย.	ต.ค.	พ.ย.	ธ.ค.
ปฏิทินเพาะปลูก												
ข้าว	นาปรังรอบ1		นาปรังรอบ 2					ฤดูน้ำหลาก		นาปรังรอบ1		
			นาปี									
เกษตรผสมผสาน	พืชผักสวนครัว, ไม้ตง											
ไม้ผล	มะม่วง, กล้วย, ขนุน, มะพร้าว, อื่นๆ											

ปที่ 4-2 ระบบการปลูกพืชในปัจจุบัน ตำบลสวนพริก อำเภอพระนครศรีอยุธยา จังหวัดพระนครศรีอยุธยา



การประเมินคุณภาพที่ดิน

5.1 หลักการประเมินคุณภาพที่ดินด้านกายภาพ

การประเมินคุณภาพที่ดินหรือการประเมินความเหมาะสมของที่ดิน สอดคล้องตามหลักการของ FAO Framework ค.ศ. 1983 ซึ่งการประเมินคุณภาพที่ดินด้านกายภาพ เป็นการประเมินศักยภาพของที่ดินว่าที่ดินนั้นๆ เหมาะสมมากหรือน้อยเพียงใดสำหรับการใช้ที่ดินประเภทต่างๆ หรือการปลูกพืชต่างๆ โดยพิจารณาจาก สภาพแวดล้อมที่มีผลต่อการเจริญเติบโตของพืช สมบัติดินที่ได้จำแนกไว้ในแต่ละตำบล ร่วมกับการจัดการพื้นที่ เช่น ระบบชลประทาน พื้นที่ยกร่อง การจัดระบบอนุรักษ์ดินและน้ำ เป็นต้น และนอกจากนี้พิจารณาความต้องการปัจจัยต่อการปลูกพืชแต่ละชนิด สอดคล้องตามหลักการของ FAO ได้แก่ ความต้องการด้านพืช ความต้องการด้านการจัดการ ความต้องการด้านการอนุรักษ์ (บัณฑิต และ คำรณ , 2542) รายละเอียดดังตารางที่ 5-1

ระดับความเหมาะสมของที่ดินได้จากการสังเคราะห์ข้อมูลดิน การจัดการที่ดิน หรือดินที่มีลักษณะเฉพาะที่เกิดขึ้นตามสภาพภูมิประเทศ (ซึ่งจะเรียกรวมว่าหน่วยที่ดิน) ลักษณะภูมิอากาศ พิจารณาร่วมกับระดับความต้องการปัจจัยต่อการเจริญเติบโตของพืชแต่ละชนิด หลังจากนั้นดำเนินการประเมินคุณภาพที่ดิน ซึ่งสามารถจำแนกระดับความเหมาะสมของที่ดินได้เป็น 4 ชั้น ได้แก่ เหมาะสมสูง (S1) เหมาะสมปานกลาง (S2) เหมาะสมเล็กน้อย (S3) และไม่เหมาะสม (N) โดยที่

S1 : ไม่มีข้อจำกัดด้านที่ดินตามปัจจัยที่ใช้พิจารณา

S2 : มีข้อจำกัดด้านที่ดินที่แก้ไขได้ง่ายหรือข้อจำกัดอาจไม่ส่งผลกระทบต่อ การเจริญเติบโตของพืชอย่างชัดเจน

S3 : มีข้อจำกัดด้านที่ดินที่แก้ไขได้ยาก ควรปรับเปลี่ยนการผลิตเป็นพืชชนิดอื่นหรือ กิจกรรมอื่น (ส่วนใหญ่เป็นลักษณะทางกายภาพ)

N : มีข้อจำกัดที่พัฒนาหรือปรับปรุงที่ดินได้ยากมาก หากจะดำเนินการพัฒนาหรือ ปรับปรุงต้องใช้ต้นทุนสูงหรือเครื่องจักรขนาดใหญ่ แนะนำให้ปรับเปลี่ยนการผลิต



ตารางที่ 5-1 ตัวอย่างการประเมินคุณภาพที่ดินด้านกายภาพของประเภทการใช้ประโยชน์ที่ดิน

คุณภาพที่ดิน (Land Quality)	คุณลักษณะที่ดินตัวแทน (Land Characteristics)	ระดับความ เหมาะสม (Land Suitability Rating)
1. ความเหมาะสมด้านความต้องการด้านพืช (Crop Requirements)		
1.1. การหยั่งลึกของรากพืช (r)	ความลึกของดิน	S1
1.2. ความชุ่มชื้นที่เป็นประโยชน์ต่อพืช (m)	ปริมาณน้ำฝนเฉลี่ยในรอบปี	S2m
1.3. ความเป็นประโยชน์ของออกซิเจน ต่อรากพืช (o)	สภาพการระบายน้ำของดิน	S2o
ความเหมาะสมรวมด้านความต้องการด้านพืช (Crop Requirements)		S2om
2. ความเหมาะสมด้านความต้องการด้านการจัดการ (Management Requirements)		
2.1. สภาพการเขตกรรม (k)	ชั้นความยากง่ายในการ เขตกรรม (ดินบน)	S1
2.2. ศักยภาพการใช้เครื่องจักรกล (w)	ความลาดชันของพื้นที่	S3w
ความเหมาะสมรวมด้านความต้องการด้านการจัดการ (Management Requirements)		S3w
3. ความเหมาะสมด้านความต้องการด้านการอนุรักษ์ (Conservation Requirements)		
3.1 ความเสียหายจากการกัดกร่อน (e)	ความลาดชันของพื้นที่	S3e
ความเหมาะสมรวมด้านความต้องการด้านการอนุรักษ์ (Conservation Requirements)		S3e
ความเหมาะสมด้านกายภาพของประเภทการใช้ประโยชน์ที่ดินใน แต่ละหน่วยที่ดินโดยรวม		S3ew

5.2 พืชเศรษฐกิจที่สำคัญของตำบล

พืชเศรษฐกิจหลักและพืชทางเลือกของตำบล ได้แก่ ข้าว

5.3 ระดับความเหมาะสมของที่ดิน

การประเมินคุณภาพที่ดินของพืชเศรษฐกิจหลักและพืชทางเลือก ตำบลสวนพริก อำเภอพระนครศรีอยุธยา จังหวัดพระนครศรีอยุธยา ได้ผลการประเมินคุณภาพที่ดินดังตารางที่ 5-2



ตารางที่ 5-2 ชั้นความเหมาะสมทางกายภาพของดิน ตำบลบางกระบือ อำเภอสามโคก
จังหวัดพระนครศรีอยุธยา

หน่วยแผนที่ดิน	ข้าว
Ay-sicA	S2z
Cm-fsi-silA	S3o

หมายเหตุ : ระดับความเหมาะสม

S1 : เหมาะสมสูง

S2 : เหมาะสมปานกลาง

S3 : เหมาะสมเล็กน้อย

N : ไม่เหมาะสม

ข้อจำกัด

n : ความจุในการกักตุนธาตุอาหาร (Nutrient retention capacity)

o : ความเป็นประโยชน์ของออกซิเจนต่อรากพืช (Oxygen availability to root)

z : สารพิษ (Soil toxicities)



บทที่ 6 แผนการใช้ที่ดิน

6.1 การวิเคราะห์ข้อมูลเพื่อจัดทำแผนการใช้ที่ดินระดับตำบล

ตามที่กรมพัฒนาที่ดินได้จัดทำแผนปฏิบัติการราชการกรมพัฒนาที่ดินระยะ 5 ปี (พ.ศ. 2566-2570) เพื่อให้บรรลุตามวิสัยทัศน์ที่กำหนดไว้ คือ “เป็นองค์การอัจฉริยะทางดิน เพื่อขับเคลื่อนการใช้ที่ดินอย่างเหมาะสม 15 ล้านไร่ ภายในปี 2570” ซึ่งในส่วนของประเด็นการพัฒนาที่ 2 บริหารจัดการทรัพยากรดินและที่ดินด้วยชุดข้อมูลที่มีมูลค่าสูง (High Value Dataset) ซึ่งมีเป้าหมาย คือ การนำชุดข้อมูลที่มีมูลค่าสูง (High Value Dataset) ไปใช้ในการบริหารจัดการทางการเกษตร ในส่วนของตัวชี้วัดบริหารจัดการทรัพยากรดินและที่ดินบนพื้นฐานของชุดข้อมูลที่มีมูลค่าสูง (High Value Dataset) ร้อยละ 100 กลยุทธ์ที่ 2 ยกระดับแผนการใช้ที่ดินไปสู่การปฏิบัติ ได้กำหนดให้ ร้อยละของแผนการใช้ที่ดินระดับตำบลที่จัดทำแล้วเสร็จทั่วประเทศ ภายใน ปี 2570 (ไม่น้อยกว่า ร้อยละ 80) เป็นตัวชี้วัดหนึ่งของกลยุทธ์ดังกล่าว

การวางแผนการใช้ที่ดินระดับตำบลเป็นการวางกรอบและนโยบายการการพัฒนาพื้นที่ให้เกิดการใช้ที่ดินอย่างสมดุลและยั่งยืน ซึ่งจะมีความละเอียดและเฉพาะเจาะจงมากกว่าแผนการใช้ที่ดินระดับประเทศ ที่ใช้เป็นกรอบนโยบายการพัฒนาพื้นที่ระดับประเทศ เป็นการกำหนดแนวทางใช้ที่ดินให้ตรงกับศักยภาพโดยเฉพาะทางการเกษตร และนำไปสู่การกำหนดแผนงาน โครงการ กิจกรรม ที่มีความสอดคล้องกับสภาพพื้นที่ ทั้งนี้การใช้ขอบเขตการปกครองในระดับตำบลจะนำไปสู่การพัฒนาเชิงพื้นที่ที่มีเป้าหมายและทิศทางสอดคล้องตามบริบทของแต่ละตำบล และมีผู้รับผิดชอบโดยตรง คือ องค์กรปกครองส่วนท้องถิ่น ซึ่งแผนการใช้ที่ดินในระดับที่ใหญ่กว่านี้อาจไม่สามารถนำมาใช้ปฏิบัติงานในระดับพื้นที่ได้อย่างเป็นรูปธรรมเนื่องจากเป็นแผนงานสำหรับนำไปใช้ปฏิบัติงานเชิงนโยบายและยุทธศาสตร์ในภาพรวม

ทั้งนี้แผนการใช้ที่ดินเป็นผลที่ได้จากการวิเคราะห์ข้อมูลทางด้านกายภาพ เศรษฐกิจ และสังคม โดยได้นำฐานข้อมูลที่ได้จากการรวบรวมข้อมูลทุติยภูมิ และข้อมูลปฐมภูมิจากการสำรวจภาคสนาม การศึกษาด้านกายภาพ ได้จาก การวิเคราะห์สถานภาพของทรัพยากรธรรมชาติ อาทิ ทรัพยากรดิน ทรัพยากรน้ำ และทรัพยากรป่าไม้ร่วมกับการพิจารณาลักษณะการใช้ประโยชน์ที่ดิน ข้อกฎหมายที่เกี่ยวข้องกับพื้นที่ในเขตป่าไม้ตามกฎหมาย เช่น เขตรักษาพันธุ์สัตว์ป่า เขตอุทยานแห่งชาติ เขตป่าสงวนแห่งชาติ และนโยบายของรัฐที่เกี่ยวข้องกับพื้นที่ที่มีมติคณะรัฐมนตรีเกี่ยวกับการใช้ที่ดิน มติคณะรัฐมนตรีเรื่องการจำแนกการใช้ประโยชน์ที่ดินในพื้นที่ป่าไม้ในเขตป่าสงวนแห่งชาติ เป็นต้น ประกอบกับการพิจารณาจากทิศทางตามกรอบนโยบายที่เกี่ยวข้องกับการกำหนดเขตการใช้ที่ดินภายในพื้นที่ตำบล เช่น ยุทธศาสตร์ของจังหวัด ร่วมกับความต้องการของท้องถิ่น สามารถกำหนดแนวทางการใช้ที่ดินตามศักยภาพของทรัพยากร เพื่อการรักษาคุณภาพของลักษณะทางนิเวศวิทยาและการอนุรักษ์ทรัพยากรธรรมชาติ โดยคำนึงถึงสภาพทางเศรษฐกิจและสังคมของชุมชนในพื้นที่ ซึ่งข้อมูลนี้ส่วนหนึ่งได้มาจากการวิเคราะห์ชุมชนแบบมีส่วนร่วม (PRA) ทำการสังเคราะห์ข้อมูลทุกด้านเพื่อให้ได้เขตการใช้ที่ดินที่เหมาะสมกับศักยภาพของพื้นที่ต่อไป



6.2 แผนการใช้ที่ดิน

จากการวิเคราะห์ข้อมูลกายภาพ เศรษฐกิจ และสังคม พบว่าแผนการใช้ที่ดินตำบลสวนพริก อำเภอพระนครศรีอยุธยา จังหวัดพระนครศรีอยุธยา สามารถกำหนดออกเป็น 4 เขตหลัก ได้แก่ เขตเกษตรกรรม เขตชุมชนและสิ่งปลูกสร้าง เขตแหล่งน้ำ เขตพื้นที่อื่น ๆ มีรายละเอียดดังนี้ (ตารางที่ 6-1 และรูปที่ 6-1)

6.2.1 เขตเกษตรกรรม เป็นพื้นที่เกษตรกรรมซึ่งในที่นี้ คือ พื้นที่ที่อยู่นอกเขตที่มีการประกาศเป็นเขตป่าไม้ตามกฎหมาย ซึ่งรัฐได้กำหนดเป็นพื้นที่ทำกิน มีการออกเอกสารสิทธิ์ซึ่งรวมถึงพื้นที่ในเขตปฏิรูปที่ดินเพื่อเกษตรกรรมด้วย เขตนี้รวมถึงการทำกิจกรรมภาคการเกษตรอื่นที่นอกเหนือจากการปลูกพืชด้วย ประกอบด้วย 2 เขตรอง ได้แก่ เขตเกษตรกรรมที่มีศักยภาพการผลิตสูง และเขตประมง มีเนื้อที่ 1,310 ไร่ หรือคิดเป็นร้อยละ 39.81 ของเนื้อที่ตำบล มีรายละเอียดดังนี้

1) เขตเกษตรกรรมที่มีศักยภาพการผลิตสูง พื้นที่เขตนี้มีศักยภาพในการผลิตรองจากเขตเกษตรกรรมชั้นดี ซึ่งแบ่งออกเป็น 2 ประเภท ได้แก่ เขตเกษตรกรรมที่มีศักยภาพการผลิตสูง (ประเภทที่ 1) และเขตเกษตรกรรมที่มีศักยภาพการผลิตสูง (ประเภทที่ 2) มีรายละเอียดดังนี้

(1) เขตเกษตรกรรมที่มีศักยภาพการผลิตสูง (ประเภทที่ 1) เป็นเขตที่มีการบริหารจัดการด้านทรัพยากรน้ำโดยเฉพาะระบบชลประทาน มีศักยภาพในการผลิตอยู่ในระดับเหมาะสมเล็กน้อยถึงไม่เหมาะสม ดินข้อจำกัดจากลักษณะดิน ซึ่งมีสมบัติดินที่ไม่เหมาะสมบางประการ มีรายละเอียดดังนี้

- เขตทำนา (สัญลักษณ์ 2211) มีเนื้อที่ 1,236 ไร่ หรือ คิดเป็นร้อยละ 37.56 ของเนื้อที่ตำบล เป็นพื้นที่ที่มีศักยภาพต่อการทำนาในระดับเหมาะสมเล็กน้อยถึงไม่เหมาะสม และปัจจุบันเกษตรกรมีการปลูกข้าวโดยส่วนใหญ่เป็นลักษณะ นาปีตามด้วยนาปรัง และบางพื้นที่ทำนาปีตามด้วยพืชฤดูแล้งชนิดต่าง ๆ เช่น หอมปทุม

- เขตปลูกไม้ผล (สัญลักษณ์ 2212) มีเนื้อที่ 60 ไร่ หรือ คิดเป็นร้อยละ 1.82 ของเนื้อที่ตำบล ปัจจุบันเกษตรกรปลูกไม้ผล โดยไม้ผลที่ปลูกได้แก่ มะม่วง กล้าย

2) เขตประมง (สัญลักษณ์ 2400) มีเนื้อที่ 14 ไร่ หรือคิดเป็นร้อยละ 0.43 ของเนื้อที่ตำบล เป็นเขตที่ทำกิจกรรมด้านการประมงได้แก่ การเลี้ยงสัตว์น้ำประเภทต่าง ๆ มีรายละเอียดดังนี้

6.2.3 เขตชุมชนและสิ่งปลูกสร้าง มีเนื้อที่ 1,331 ไร่ หรือคิดเป็นร้อยละ 40.44 ของเนื้อที่ตำบล ประกอบด้วย 3 เขตรอง ได้แก่ เขตชุมชน/สถานที่ราชการ เขตอุตสาหกรรม/แหล่งรับซื้อผลผลิต และเขตการใช้พื้นที่เฉพาะ มีรายละเอียดดังนี้

(1) เขตชุมชน/สถานที่ราชการ (สัญลักษณ์ 3100) มีเนื้อที่ 1,321 ไร่ หรือ คิดเป็นร้อยละ 40.14 ของเนื้อที่ตำบล ปัจจุบันมีการใช้ที่ดินชุมชนและที่อยู่อาศัย มีทั้งประเภทชุมชนเมือง ชุมชนชนบท และที่ตั้งของสถาบันและสถานที่ราชการต่าง ๆ

(2) เขตอุตสาหกรรม/แหล่งรับซื้อผลผลิต (สัญลักษณ์ 3200) มีเนื้อที่ 5 ไร่ หรือ คิดเป็นร้อยละ 0.15 ของเนื้อที่ตำบล ปัจจุบันมีการใช้ที่ดินประเภทโรงงานอุตสาหกรรม แหล่งรับซื้อผลผลิตทางการเกษตรประเภทต่าง ๆ



(3) และเขตการใช้พื้นที่เฉพาะ (สัญลักษณ์ 3300) มีเนื้อที่ 5 ไร่ หรือ คิดเป็นร้อยละ 0.15 ของเนื้อที่ตำบล ปัจจุบันมีการใช้ที่ดินที่นอกเหนือจาก 2 เขตดังกล่าวข้างต้น เช่น สถานที่พักผ่อน ท้องเที่ยว สวนสาธารณะ รีสอร์ท ระบบขนส่งมวลชน โบราณสถาน เป็นต้น

6.2.4 เขตแหล่งน้ำ มีเนื้อที่ 225 ไร่ หรือคิดเป็นร้อยละ 6.84 ของเนื้อที่ตำบล ประกอบด้วย 2 เขตรอง ได้แก่ เขตแหล่งน้ำตามธรรมชาติ และเขตแหล่งน้ำที่สร้างขึ้น มีรายละเอียดดังนี้

(1) เขตแหล่งน้ำตามธรรมชาติ (สัญลักษณ์ 4100) มีเนื้อที่ 146 ไร่ หรือ คิดเป็นร้อยละ 4.44 ของเนื้อที่ตำบล ปัจจุบันมีสภาพการใช้ที่ดินเป็นลักษณะของแหล่งน้ำตามธรรมชาติ เช่น ห้วยหนอง คลอง แม่น้ำ เป็นต้น

(2) เขตแหล่งน้ำที่สร้างขึ้น (สัญลักษณ์ 4200) มีเนื้อที่ 79 ไร่ หรือ คิดเป็นร้อยละ 2.40 ของเนื้อที่ตำบล ปัจจุบันมีสภาพการใช้ที่ดินเป็นแหล่งน้ำที่สร้างขึ้น เช่น คลองชลประทาน อ่างเก็บน้ำ เป็นต้น

6.2.5 เขตพื้นที่อื่น ๆ (สัญลักษณ์ 5000) มีเนื้อที่ 425 ไร่ หรือคิดเป็นร้อยละ 12.91 ของเนื้อที่ตำบล เป็นเขตที่มีลักษณะการใช้ที่ดินที่มีความเฉพาะ เช่น เหมืองแร่ ที่ทิ้งขยะ หาดทราย ไม้พุ่ม เป็นต้น

ทั้งนี้ในเขตเกษตรกรรมที่มีศักยภาพการผลิตสูง (ประเภทที่ 1) หากมีการปรับปรุงบำรุงดิน หรือ ปรับโครงสร้างของพื้นที่ให้เหมาะสม เช่น ยกร่อง จัดทำระบบอนุรักษ์ดินและน้ำประเภทต่าง ๆ สามารถยกระดับเป็นเขตเกษตรกรรมขั้นดีได้ เนื่องจากมีการบริหารจัดการด้านทรัพยากรน้ำไว้แล้ว โดยเฉพาะระบบชลประทาน



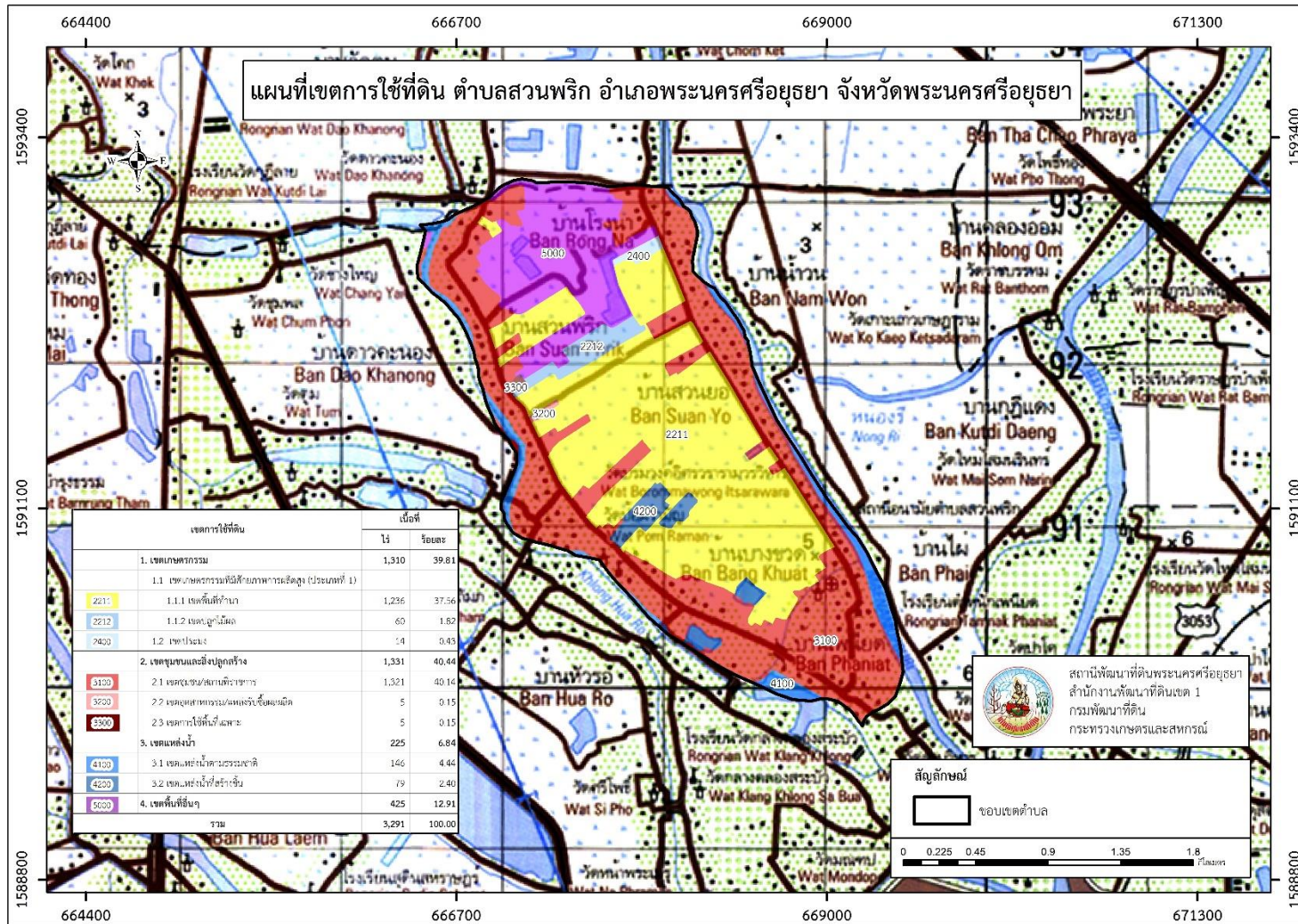
ตารางที่ 6-1 เขตการใช้ที่ดิน ตำบลสวนพริก อำเภอพระนครศรีอยุธยา จังหวัดพระนครศรีอยุธยา

เขตการใช้ที่ดิน	เนื้อที่	
	ไร่	ร้อยละ
1. เขตเกษตรกรรม	1,310	39.81
1.1 เขตเกษตรกรรมที่มีศักยภาพการผลิตสูง (ประเภทที่ 1)		
1.1.1 เขตพื้นที่ทำนา	1,236	37.56
1.1.2 เขตปลูกไม้ผล	60	1.82
1.2 เขตประมง	14	0.43
2. เขตชุมชนและสิ่งปลูกสร้าง	1,331	40.44
2.1 เขตชุมชน/สถานที่ราชการ	1,321	40.14
2.2 เขตอุตสาหกรรม/แหล่งรับซื้อผลผลิต	5	0.15
2.3 เขตการใช้พื้นที่เฉพาะ	5	0.15
3. เขตแหล่งน้ำ	225	6.84
3.1 เขตแหล่งน้ำตามธรรมชาติ	146	4.44
3.2 เขตแหล่งน้ำที่สร้างขึ้น	79	2.40
4. เขตพื้นที่อื่นๆ	425	12.91
รวม	3,291	100.00

หมายเหตุ: เนื้อที่คำนวณด้วยระบบสารสนเทศภูมิศาสตร์



แผนการใช้ที่ดินตำบลสวนพริก อำเภอพระนครศรีอยุธยา จังหวัดพระนครศรีอยุธยา



รูปที่ 6-1 แผนที่แผนการใช้ที่ดิน ตำบลสวนพริก อำเภอพระนครศรีอยุธยา จังหวัดพระนครศรีอยุธยา



บทที่ 7 การขับเคลื่อน แผนการใช้ที่ดิน

7.1 ขั้นตอนการดำเนินงาน

ภายหลังการจัดทำแผนการใช้ที่ดินตำบลสวนพริก อำเภอพระนครศรีอยุธยา จังหวัดพระนครศรีอยุธยา แล้วจะต้องดำเนินการดังต่อไปนี้

7.1.1 จัดทำเป้าหมายการดำเนินงานและงบประมาณและกิจกรรมต่างๆที่จะดำเนินการในปีงบประมาณ 2567 ถึง 2570

7.1.2 นำแผนการใช้ที่ดินตำบลสวนพริกไปเสนอต่อองค์การบริหารส่วนตำบลสวนพริก เพื่อมีมติ ให้ความร่วมมือในกิจกรรมพัฒนาที่ดินดำเนินการกิจกรรมต่างๆ ที่กำหนดไว้ในแผนและได้รับการเชื่อมโยงสู่แผนพัฒนาตำบล

7.1.3 สถานีพัฒนาที่ดินพระนครศรีอยุธยา เสนอเป้าหมายและงบประมาณให้รายงานมายังกรมพัฒนาที่ดิน

7.1.4 กรมพัฒนาที่ดินพิจารณาสนับสนุนงบประมาณกิจกรรมและโครงการตามเป้าหมายที่กำหนดในแผนการใช้ที่ดิน

7.1.5 สถานีพัฒนาที่ดินพระนครศรีอยุธยาเสนอต่อที่ประชุมจังหวัด/อำเภอ เพื่อสร้างการรับรู้และ ประชาสัมพันธ์ให้หน่วยงานอื่น นำ โครงการภายใต้หน่วยงานมาพัฒนาพื้นที่ตามแผนการใช้ที่ดินกำหนด

7.2 กิจกรรมที่จะดำเนินการของกรมพัฒนาที่ดิน

งบประมาณที่กำหนดไว้เป็นการประมาณเบื้องต้น อาจมีการเปลี่ยนแปลงตามที่ได้รับการจัดสรร ให้ดำเนินการ (ตารางที่ 7-1)

เขตเกษตรกรรม

เขตเกษตรกรรม

1) ดินขาดความอุดมสมบูรณ์ มีแผนงาน/โครงการปรับปรุงดิน ดังนี้

- (1) ส่งเสริมการผลิตและการใช้สารอินทรีย์
- (2) การส่งเสริมการปรับปรุงบำรุงดินด้วยพืชปุ๋ยสด
- (3) การพัฒนากลุ่มเกษตรกรใช้สารอินทรีย์ลดการใช้สารเคมีทางการเกษตร
- (4) การส่งเสริมรณรงค์เฝ้าติดตาม
- (5) การส่งเสริมการปรับปรุงพื้นที่ดินเปรี้ยว (ปูนมาร์ล/โดโลไมท์)

2) การฟื้นฟูและป้องกันการชะล้างพังทลายของดิน มีแผนงาน/โครงการปรับปรุงดิน ดังนี้

- (1) การปลูกหญ้าแฝกเพื่อการอนุรักษ์ดินและน้ำ
- (2) การจัดทำระบบอนุรักษ์ดินและน้ำพร้อมปลูกไม้ต้นโตเร็ว



7.3 กิจกรรมที่จะดำเนินงานของหน่วยงานอื่น (ตารางที่ 7-2)

7.3.1 เขตเกษตรกรรม

1) เขตพื้นที่ทำนา เขตปลูกไม้ผล

- (1) ส่งเสริมการพัฒนาอาชีพเสริม เพิ่มรายได้ (สำนักงานพัฒนาชุมชนจังหวัด) (2) การอบรมให้ความรู้การเข้าสู่กระบวนการรับรองมาตรฐานสินค้าเกษตรปลอดภัย (GAP) (กรมวิชาการเกษตร)
- (2) การอบรมให้ความรู้การเข้าสู่กระบวนการรับรองมาตรฐานการปฏิบัติทางการเกษตรที่ดี (Good Agricultural Practices : GAP) (กรมวิชาการเกษตร, กรมการข้าว)
- (3) การจัดการการผลิตข้าวให้สอดคล้องกับ แผนการบริหารจัดการน้ำเพื่อการเกษตร (สำนักงานเกษตรจังหวัด และ สำนักงานชลประทานจังหวัด)
- (4) ส่งเสริมการผลิตข้าวคุณภาพ การควบคุมและกำจัดข้าววัชพืช(ข้าวตืด) และการผลิตเมล็ดพันธุ์ข้าว (กรมการข้าว)
- (5) เพิ่มประสิทธิภาพกลุ่มผู้ใช้น้ำ กำหนดการบริหารจัดการน้ำจากต้นน้ำ ปลายน้ำ อย่างมีประสิทธิภาพและเป็นธรรม (สำนักงานชลประทานจังหวัด)
- (6) ระบบการส่งน้ำด้วยระบบท่อส่งน้ำ และคลองส่งน้ำตาดคอนกรีตตามคลองย่อย , ลำราง (สำนักงานชลประทานจังหวัด)
- (7) จัดทำโครงการลดต้นทุนการผลิต เช่น ส่งเสริมการใช้ปุ๋ยตามค่าวิเคราะห์ดิน ส่งเสริมการใช้สารชีวภัณฑ์ ส่งเสริมการจัดการวัชพืช ส่งเสริมลดการเผา ส่งเสริมการรวมกลุ่ม (กรมส่งเสริมการเกษตร องค์การบริหารส่วนท้องถิ่น ศูนย์วิจัยข้าวพระนครศรีอยุธยา สำนักงานชลประทานจังหวัดพระนครศรีอยุธยา กลุ่มเกษตรกรแปลงใหญ่ กลุ่มผู้ใช้น้ำ)
- (8) โครงการส่งเสริมและพัฒนาศูนย์ถ่ายทอดเทคโนโลยีเกษตรประจำตำบล (องค์การบริหารส่วนตำบลสวนพริก)
- (9) โครงการหมู่บ้านเศรษฐกิจพอเพียงเนื่องจากพระราชดำริ (องค์การบริหารส่วนตำบลสวนพริก)
- (10) โครงการอนุรักษ์พันธุ์พืชอันเนื่องมาจากพระราชดำริสมเด็จพระเทพรัตนราชสุดาฯ สยามบรมราชกุมารี (การจัดทำฐานข้อมูลทรัพยากรท้องถิ่น) (องค์การบริหารส่วนตำบลสวนพริก)

2) เขตประมง

- (1) โครงการสร้างความเข้มแข็งกลุ่มการผลิตด้านการเกษตร (กรมประมง)
- (2) โครงการส่งเสริมและพัฒนาอาชีพเพื่อแก้ไขปัญหาที่ดินทำกินของเกษตรกร (กรมประมง)
- (3) โครงการส่งเสริมการเลี้ยงสัตว์แบบแปลงใหญ่ (สนง.ปศุสัตว์จังหวัด)
- (4) โครงการออกแบบการปรับเปลี่ยนการใช้น้ำเพื่อการเกษตรตามนโยบาย (กรมชลประทาน)
- (5) โครงการพัฒนาพื้นที่ให้เป็นพื้นที่รับน้ำ (กรมชลประทาน)
- (6) โครงการเลี้ยงปลาในสระน้ำขนาดเล็ก (อบต.)



7.3.2 พื้นที่แหล่งน้ำ

- (1) โครงการคลองสวยน้ำใสร่วมใจกำจัดผักตบชวาอย่างยั่งยืน (องค์การบริหารส่วนตำบล)
- (2) ขุดดินแลกรน้ำ (องค์การบริหารส่วนตำบล)
- (3) เพิ่มประสิทธิภาพกลุ่มผู้ใช้น้ำ กำหนดการบริหารจัดการน้ำจากต้นน้ำ ปลายน้ำ อย่างมีประสิทธิภาพและเป็นธรรม (สำนักงานชลประทานจังหวัด)
- (4) ระบบการส่งน้ำด้วยระบบท่อส่งน้ำ และคลองส่งน้ำลาดคอนกรีตตามคลองย่อย, ลำราง (สำนักงานชลประทานจังหวัด)

7.4 ความต้องการของชุมชนและองค์กรปกครองส่วนท้องถิ่น

จากการดำเนินการจัดทำกระบวนการมีส่วนร่วมของประชาชนที่องค์การบริหารส่วนตำบล เมื่อวันที่ 10 กรกฎาคม 2566 ได้มีความต้องการของประชาชนที่ต้องการให้ดำเนินการเกี่ยวกับแก้ปัญหาเรื่องต้นทุนการผลิต การจัดการวัชพืช(แห้วหมู,หญ้าขน) ดินเปรี้ยว ราคาผลผลิตตกต่ำ ดินเสื่อมโทรมและฟื้นฟูความอุดมสมบูรณ์ของดิน โรงสีชุมชน อัตราการจ้างงาน ชุมชนต้นแบบการจัดการขยะในชุมชนครัวเรือน ปรับรูปที่ดินและเปลี่ยนกิจกรรมการผลิตให้เหมาะสมกับที่ดินเพื่อตอบสนองต่อความต้องการของชุมชนและการของตำบลสวนพริก กรมพัฒนาที่ดินได้วิเคราะห์เบื้องต้น ดังต่อไปนี้

ปัญหาของตำบลสวนพริกในภาพรวมสรุปได้ว่า มีปัญหาสำคัญ 4 ประการ คือ (1) ปัญหาดินกรด (2) ปัญหาน้ำท่วมซ้ำซาก (3) ปัญหาดินเสื่อมโทรม (4) ปัญหาวัชพืช(ข้าวตืด) และมีปัญหารองลงมา คือ ปัญหาเรื่องพื้นที่เกษตรไม่สม่ำเสมอ ปัญหาตลาดรับซื้อผลผลิตทางการเกษตร ปัญหาราคาสินค้าเกษตร ปัญหาดังกล่าวนี้ส่งผลกระทบต่อคุณภาพชีวิตของราษฎรในชุมชนโดยรวม

ในกรณีของปัญหาความเสื่อมโทรมของที่ดินนั้นจะรวมถึง (1)การชะล้างพังทลายของดิน (2)ดินขาด ความอุดมสมบูรณ์ (3)ใช้พื้นที่ดินอย่างต่อเนื่องไม่พัก (4)การเผา (5)การใช้สารเคมีอย่างต่อเนื่องเป็นเวลานาน



ตารางที่ 7-1 กิจกรรมของกรมพัฒนาที่ดินในเขตเกษตรกรรมที่ดำเนินการในปีงบประมาณ 2567-2571

เขตการใช้ที่ดิน (เกษตรกรรม)	แผนงาน/โครงการ	งบประมาณ
เขตเกษตรกรรมที่มีศักยภาพการผลิตสูง	1. การปรับปรุงบำรุงดิน	
1. เขตพื้นที่ทำนา เนื้อที่ 1,236 ไร่	1.1 การส่งเสริมการผลิตและการใช้สารอินทรีย์	
2. เขตพื้นที่ปลูกไม้ผล เนื้อที่ 60 ไร่	1.2 การส่งเสริมการปรับปรุงบำรุงดินด้วยปุ๋ยพืชสด	
3. เขตประมง เนื้อที่ 14 ไร่	1.3 การพัฒนากลุ่มเกษตรกรใช้สารอินทรีย์ลดการใช้สารเคมีทางการเกษตร	
	1.4 การส่งเสริมรณรงค์เฝ้าระวังดิน	
	1.5 การส่งเสริมการปรับปรุงบำรุงพื้นที่ดินเปรี้ยว(ปูนมาร์ล/โดโลไมท์)	
	2. การฟื้นฟูและป้องกันการชะล้างพังทลายของดิน	
	2.1 การปลูกหญ้าแฝกเพื่อการอนุรักษ์ดินและน้ำ	
	2.2 การจัดทำระบบอนุรักษ์ดินและน้ำพร้อมปลูกไม้ยืนต้นโตเร็ว	
รวมงบประมาณเขตเกษตรกรรม		



ตารางที่ 7-2 สรุปกิจกรรมขอรับรองการสนับสนุนจากส่วนราชการอื่นในเขตการใช้

เขตการใช้ที่ดิน (เกษตรกรรม)	กิจกรรมที่ขอการสนับสนุนจากส่วนราชการอื่น
1. เขตพื้นที่ทำนา เนื้อที่ 1,236 ไร่ 2. เขตปลูกไม้ผล เนื้อที่ 60 ไร่	<p>การแก้ปัญหาดินเสื่อมโทรม พื้นฟูความอุดมสมบูรณ์ของดิน และเพิ่มศักยภาพการผลิต</p> <ol style="list-style-type: none">(1) ส่งเสริมการพัฒนาอาชีพเสริม เพิ่มรายได้ (สำนักงานพัฒนาชุมชนจังหวัด)(2) การอบรมให้ความรู้การเข้าสู่กระบวนการรับรองมาตรฐานสินค้าเกษตรปลอดภัย (GAP) (กรมวิชาการเกษตร, กรมการข้าว)(3) การจัดการการผลิตข้าวให้สอดคล้องกับ แผนการบริหารจัดการน้ำเพื่อการเกษตร (สำนักงานเกษตรจังหวัด และ สำนักงานชลประทานจังหวัด)(4) ส่งเสริมการผลิตข้าวคุณภาพ การควบคุมและกำจัดข้าววัชพืช(ข้าวตืด) และการผลิตเมล็ดพันธุ์ข้าว (กรมการข้าว)(5) เพิ่มประสิทธิภาพกลุ่มผู้ใช้น้ำ กำหนดการบริหารจัดการน้ำจากต้นน้ำ ปลายน้ำ อย่างมีประสิทธิภาพและเป็นธรรม (สำนักงานชลประทานจังหวัด)(6) ระบบการส่งน้ำด้วยระบบท่อส่งน้ำ และคลองส่งน้ำลาดคอนกรีตตามคลองย่อย, ลำราง (สำนักงานชลประทานจังหวัด)(7) จัดทำโครงการลดต้นทุนการผลิต (องค์การบริหารส่วนตำบลสวนพริก)(8) โครงการส่งเสริมและพัฒนาศูนย์ถ่ายทอดเทคโนโลยีเกษตรประจำตำบล (องค์การบริหารส่วนตำบลสวนพริก)(9) โครงการหมู่บ้านเศรษฐกิจพอเพียงเนื่องจากพระราชดำริ (องค์การบริหารส่วนตำบลสวนพริก)(10) โครงการอนุรักษ์พันธุพืชอันเนื่องมาจากพระราชดำริสมเด็จพระเทพรัตนราชสุดาฯสยามบรมราชกุมารี (การจัดทำฐานข้อมูลทรัพยากรท้องถิ่น) (องค์การบริหารส่วนตำบลสวนพริก) <p>การปรับปรุงที่ดินและเปลี่ยนกิจกรรมการผลิต</p> <ol style="list-style-type: none">1) โครงการพัฒนาเครือข่ายงานส่งเสริมการเกษตร (สนง.เกษตรจังหวัด)2) โครงการเสริมสร้างและพัฒนาศักยภาพองค์กรเกษตรกร (สนง.เกษตรจังหวัด)3) โครงการขับเคลื่อนการดำเนินงานส่งเสริมและพัฒนาวิสาหกิจชุมชน (สนง.เกษตรจังหวัด)4) โครงการส่งเสริมเกษตรกรรมทางเลือก (สนง.เกษตรจังหวัด)5) โครงการส่งเสริมการใช้เครื่องจักรกลทางการเกษตร (สนง.เกษตรจังหวัด)6) โครงการส่งเสริมเกษตรผสมผสาน (สนง.เกษตรจังหวัด)7) โครงการขับเคลื่อนเศรษฐกิจพอเพียงในสหกรณ์และกลุ่มเกษตรกร (สนง.เกษตรจังหวัด)8) โครงการพัฒนาตลาดสินค้าเกษตร (สนง.เกษตรจังหวัด)9) โครงการธนาคารสินค้าเกษตร (สนง.เกษตรจังหวัด)10)โครงการศักยภาพการดำเนินธุรกิจของสหกรณ์การเกษตรและกลุ่มเกษตรกร (สนง.เกษตรจังหวัด)



ตารางที่ 7-2 สรุปกิจกรรมขอรับรองการสนับสนุนจากส่วนราชการอื่นในเขตการใช้ (ต่อ)

เขตการใช้ที่ดิน (เกษตรกรรม)	กิจกรรมที่ขอการสนับสนุนจากส่วนราชการอื่น
3. เขตประมง เนื้อที่ 60 ไร่	<ol style="list-style-type: none">1) โครงการสร้างความเข้มแข็งกลุ่มการผลิตด้านการเกษตร (กรมประมง)2) โครงการส่งเสริมและพัฒนาอาชีพเพื่อแก้ไขปัญหาที่ดินทำกินของเกษตรกร (กรมประมง)3) โครงการส่งเสริมการเลี้ยงสัตว์แบบแปลงใหญ่ (สนง.ปศุสัตว์จังหวัด)4) โครงการออกแบบการปรับเปลี่ยนการใช้น้ำเพื่อการเกษตรตามนโยบาย (กรมชลประทาน)5) โครงการพัฒนาพื้นที่ให้เป็นพื้นที่รับน้ำ (กรมชลประทาน)6) โครงการเลี้ยงปลาในสระน้ำขนาดเล็ก (อบต.)
4. พื้นที่แหล่งน้ำ	<ol style="list-style-type: none">1) โครงการคลองสวยน้ำใสร่วมใจกำจัดผักตบชวาอย่างยั่งยืน (องค์การบริหารส่วนตำบล)2) ขุดดินแลกรน้ำ (องค์การบริหารส่วนตำบล)3) เพิ่มประสิทธิภาพกลุ่มผู้ใช้น้ำ กำหนดการบริหารจัดการน้ำจากต้นน้ำ ปลายน้ำ อย่างมีประสิทธิภาพและเป็นธรรม (สำนักงานชลประทานจังหวัด)4) ระบบการส่งน้ำด้วยระบบท่อส่งน้ำ และคลองส่งน้ำตาดคอนกรีตตามคลองย่อย, ลำราง (สำนักงานชลประทานจังหวัด)



ตารางที่ 7-3 เป้าหมายการดำเนินงานและงบประมาณ ตำบลสวนพริก อำเภอพระนครศรีอยุธยา จังหวัดพระนครศรีอยุธยาแผน 5 ปี (พ.ศ.2567-2571)

เขตการใช้ที่ดิน	งาน/โครงการ/กิจกรรม	หน่วย นับ	เป้าหมาย					รวม	งบประมาณ (บาท)					รวม	หน่วยงาน รับผิดชอบ
			2567	2568	2569	2570	2571		2567	2568	2569	2570	2571		
เขตเกษตรกรรม	ปรับปรุงบำรุงดิน														
	(1) ส่งเสริมผลผลิตและการใช้สารอินทรีย์	ราย	250	250	250	250	250	12500	2,500	2,500	2,500	2,500	2,500	12,500	พด.
	(2) การส่งเสริมการปรับปรุงบำรุงดินด้วยพืชปุ๋ยสด	ไร่	100	100	100	100	100	400	1,500	1,500	1,500	1,500	1,500	7,500	พด.
	(3) พัฒนากลุ่มเกษตรกรใช้สารอินทรีย์ลดใช้สารเคมีทางการเกษตร	กลุ่ม	5	3	3	3	3	14	14,500	8,700	8,700	8,700	8,700	49,300	พด.
	(4) การส่งเสริมรณรงค์เฝ้าติดตาม	แปลง	1	1	1	1	1	4	20,000	20,000	20,000	20,000	20,000	100,000	พด.
	(5) การส่งเสริมการปรับปรุงบำรุงพื้นที่ดินเปรี้ยว(ปูนมาร์ล/โดโลไมท์)	ตัน	20	10	20	10	10	70	34,000	17,000	34,000	17,000	17,000	119,000	พด.
	(6) สารเร่ง พด.6 จุลินทรีย์ผลิตสารบำบัดน้ำเสีย	ไร่	4	4	4	1	1	14	1,600	1,600	1,600	800	800	6,400	พด.
	การฟื้นฟูและป้องกันการชะล้างพังทลายของดิน														
(1) การปลูกหญ้าแฝกเพื่อการอนุรักษ์ดินและน้ำ	กล้า	20,000	20,000	20,000	20,000		80,000	24,000	24,000	24,000	24,000		24,000	พด.	



เอกสารอ้างอิง

- กรมการปกครอง. 2556. **แผนที่ขอบเขตตำบล ปี 2564 (ไฟล์ข้อมูล)**. กรมพัฒนาที่ดิน กระทรวงเกษตรและสหกรณ์, กรุงเทพฯ.
- _____. 2566. **รายงานสถิติจำนวนประชากรและบ้าน รายจังหวัด รายอำเภอ และรายตำบล (ณ เดือน ธันวาคม พ.ศ. 2565)**. แหล่งที่มา: <https://stat.bora.dopa.go.th/stat/statnew/statyear/#/TableTemplate/Area/statpop>, 1 พฤษภาคม 2566.
- กรมการพัฒนาชุมชน. 2566. **ข้อมูลความจำเป็นพื้นฐาน (จปฐ.) รายจังหวัด รายอำเภอ และรายตำบล ปี 2565**. แหล่งที่มา: <https://ebmn.cdd.go.th/>, 1 มิถุนายน 2566.
- กรมทรัพยากรน้ำบาดาล. 2566. **ปริมาณน้ำและจำนวนบ่อบาดาล**. แหล่งที่มา: <http://app.dgr.go.th/newpasutara/xml/search.php>, 26 พฤษภาคม 2566.
- กรมส่งเสริมการเกษตร. 2566. **จำนวนครัวเรือนเกษตรกรที่ขึ้นทะเบียนเกษตรกร จำแนกรายจังหวัด รายอำเภอ และรายตำบล (ณ เดือนมกราคม พ.ศ. 2566)**. แหล่งที่มา : <http://mvos2.gistda.or.th/>, 15 พฤษภาคม 2566.
- กรมอุตุนิยมวิทยา. 2566. **สถิติภูมิอากาศคาบ 30 ปี พ.ศ. 2536-2565 (ไฟล์ข้อมูล)**. กระทรวงดิจิทัลเพื่อเศรษฐกิจและสังคม, กรุงเทพฯ.
- กลุ่มวิเคราะห์สภาพการใช้ที่ดิน. 2566. **แผนที่สภาพการใช้ที่ดิน ปี 2566 (ไฟล์ข้อมูล)**. กองนโยบายและแผนการใช้ที่ดิน กรมพัฒนาที่ดิน กระทรวงเกษตรและสหกรณ์, กรุงเทพฯ.
- กองสำรวจดินและวิจัยทรัพยากรดิน. 2566. **แผนที่ทรัพยากรดิน (ไฟล์ข้อมูล)**. กรมพัฒนาที่ดิน กระทรวง เกษตรและสหกรณ์, กรุงเทพฯ.
- บัณฑิต ต้นศิริ และ คำนธ ไทรพัก. 2542. **คู่มือการประเมินคุณภาพที่ดิน**. กองวางแผนการใช้ที่ดิน กรมพัฒนาที่ดิน กระทรวงเกษตรและสหกรณ์, กรุงเทพฯ.
- องค์การบริหารส่วนตำบลสวนพริก อำเภอพระนครศรีอยุธยา จังหวัดพระนครศรีอยุธยา. 2566. **วิสัยทัศน์ พันธกิจ**. . แหล่งที่มา: (<https://www.suanphrik.go.th/vision.php>), 1 กรกฎาคม 2566.



ที่ปรึกษา

นางนงนุช ศรีพุ่ม	ผู้อำนวยการสำนักงานพัฒนาที่ดินเขต 1
นางมัทธนา ชัยมหาวิน	ผู้เชี่ยวชาญด้านวางแผนการพัฒนาที่ดิน
นายศักดา จันทร์แก้ว	ผู้อำนวยการสถานีพัฒนาที่ดินพระนครศรีอยุธยา
กลุ่มวางแผนการใช้ที่ดิน	สำนักงานพัฒนาที่ดินเขต 1
กลุ่มวิชาการเพื่อการพัฒนาที่ดิน	สำนักงานพัฒนาที่ดินเขต 1
กลุ่มวิเคราะห์ดิน	สำนักงานพัฒนาที่ดินเขต 1
กองนโยบายและแผนการใช้ที่ดิน	กรมพัฒนาที่ดิน

คณะผู้จัดทำ

นางสาวพิมลพรรณ ไทยน์นันทน์	นักวิชาการเกษตรชำนาญการ
นางสาวอัจฉิมา ฤทธิสน	นักวิชาการเกษตร
นางสาวศิริวิมล วงศ์คำแสน	เจ้าหน้าที่แผนที่และภาพถ่าย



สถาบันพัฒนาที่ดินพระนครศรีอยุธยา
92/2 ม.2 ต.หันตรา อ.พระนครศรีอยุธยา
จ.พระนครศรีอยุธยา โทร 035-930659